



# Programa REGAR

JORNADA DO CONHECIMENTO  
ESCOLAS MUNICIPAIS



# **Agência Reguladora de Serviços de Abastecimento de Água e de Esgotamento Sanitário do Estado de Minas Gerais – Arsae-MG**

## **Diretoria Colegiada:**

Laura Mendes Serrano (Diretora-Geral)

Deborah Aparecida Alves de Carvalho Pereira

Samuel Alves Barbi Costa

## **Coordenadoria Técnica de Regulação Operacional e Fiscalização dos Serviços (CRO)**

Amanda de Campos Nascimento

## **Coordenadoria Técnica de Regulação e Fiscalização Econômico-Financeira (CRE)**

Raphael Castanheira Brandão

## **Equipe Técnica**

Daniella Nogueira

Ivana Villefort de Bessa Porto

Luiza Vilela de Souza Lopes

Mayara Milaneze Altoé Bastos

Nicolas Heberte Coelho

Otávio Henrique Campos Hamdan

Bruno Cordeiro Rocha Barroso

Michelle Cristina de Castro Souza

# APRESENTAÇÃO

A Agência Reguladora de Serviços de Abastecimento de Água e de Esgotamento Sanitário do Estado de Minas Gerais (**Arsae-MG**), criada pela **Lei Estadual nº 18.309/2009**, tem por finalidade fiscalizar e orientar a prestação dos serviços públicos de abastecimento de água e de esgotamento sanitário, bem como editar normas técnicas, econômicas e sociais direcionadas para a regulação. Conforme informações de fevereiro de 2024, a Arsae-MG regula os serviços de abastecimento de água e de esgotamento sanitário em 640 municípios do Estado de Minas Gerais, abrangendo cerca de 12 milhões de pessoas.

Em busca de uma regulação mais transparente, inovadora, eficiente e que contribua para a disseminar conhecimento e incentivar a participação ativa da sociedade na construção, acompanhamento e avaliação de políticas públicas, a Arsae-MG idealizou o **Programa REGAR: Regular e Educar**. Nesse caminho, atuamos em duas frentes:

- 1.** Sensibilizar profissionais da educação e estudantes sobre temas relacionados ao saneamento, meio ambiente e regulação; e
- 2.** Orientar agentes públicos e sociedade sobre os mais variados temas relacionados à regulação dos serviços de abastecimento de água e esgotamento sanitário.

Em 2022 e 2023, o programa deu enfoque na primeira frente de trabalho, desenvolvida no contexto das escolas da rede pública estadual, com atuação conjunta da Arsae-MG e da Secretaria de Estado de Educação de Minas Gerais (SEE-MG).

A partir de 2024, o REGAR atuará de maneira independente e nas duas frentes de trabalho, sendo que na primeira o programa terá como foco as **escolas da rede pública municipal**.

Nesse contexto, o presente documento tem como objetivo apresentar as orientações gerais para nortear as atividades a serem realizadas durante o ano letivo pelos profissionais da educação com os alunos da rede pública municipal de ensino de Minas Gerais.

# ORIENTAÇÕES AOS PROFISSIONAIS DA EDUCAÇÃO

Olá, profissional da educação!

É com muita alegria que preparamos este material para guiá-lo pela **Jornada do Conhecimento REGAR**.

Sua participação e engajamento são muito importantes nesse processo de ensino e aprendizagem. Sinta-se à vontade para ir além do proposto nos roteiros, realizando **atividades adicionais e complementares relacionadas à temática de meio ambiente, saneamento básico e regulação dos serviços públicos**.

A Jornada inclui materiais videográficos e textuais que têm o objetivo de transmitir reflexões e ensinamentos que podem ser levados para a sua vida e para a dos alunos da escola em que você atua. Nesse contexto, a seguir serão apresentadas as trilhas da jornada, com a listagem dos materiais e as sugestões para aplicação.

Em caso de dúvidas, gentileza entrar em contato com a Equipe REGAR pelo seguinte endereço eletrônico:

[regar@arsae.mg.gov.br](mailto:regar@arsae.mg.gov.br).

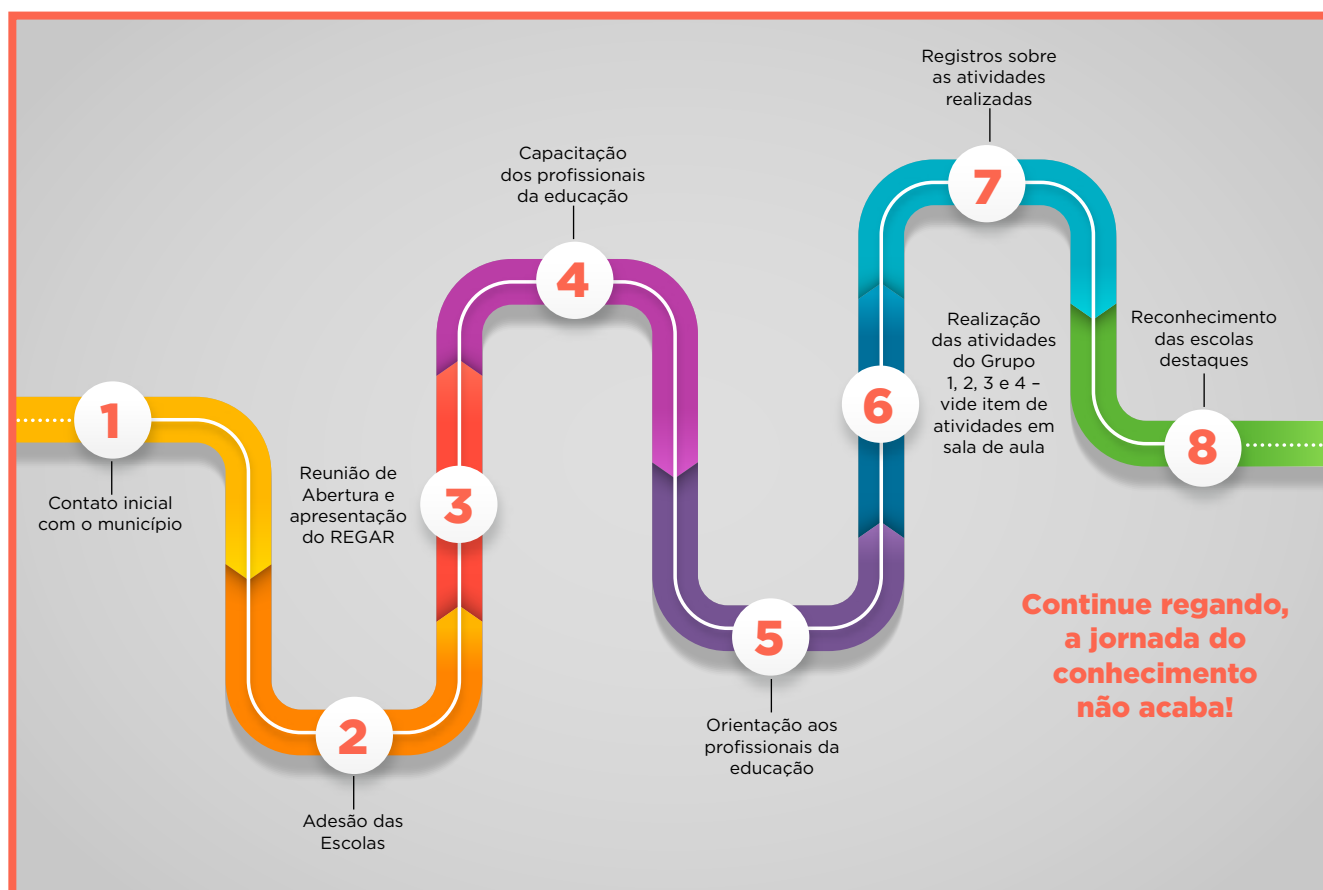
Desde já agradecemos a sua dedicação.

Aproveite a Jornada e lembre-se: para colher, tem que REGAR!

**Atenciosamente, Equipe REGAR**

# TRILHAS DA JORNADA DO CONHECIMENTO REGAR: ESCOLAS MUNICIPAIS

Para auxiliar você, profissional da educação, na Jornada do Conhecimento REGAR, é apresentado a seguir um mapa com as trilhas a serem seguidas, incluindo detalhes das etapas de capacitação e compartilhamento do conhecimento com os alunos da escola em que você atua.



## Etapas preliminares

As etapas 1, 2 e 3 são etapas preliminares da Jornada e se você chegou até aqui, essas etapas já foram vencidas! Se sua escola ainda não aderiu ao programa ou ainda não ocorreu uma reunião de abertura com a equipe do REGAR, entre em contato conosco pelo [regar@arsae.mg.gov.br](mailto:regar@arsae.mg.gov.br).

## Capacitação do profissional da educação

A capacitação é a etapa subsequente às etapas preliminares da trilha na Jornada do Conhecimento REGAR. Para essa fase, a equipe do REGAR preparou uma série de materiais videográficos que compartilham conhecimentos específicos relacionados à temática de meio ambiente, saneamento básico e regulação. A listagem dos materiais é apresentada a seguir:

1. Regulação e REGAR
2. Água e consumo consciente
3. Esgoto e sua destinação
4. Saneamento e atualidades
5. Grupo de atividades 1
6. Grupo de atividades 2
7. Grupo de atividades 3
8. Grupo de atividades 4

- Acesse os vídeos: [https://www.youtube.com/playlist?list=PLuMTg6yY5ACYaS\\_V5eejjriB8ys1W-ExC9](https://www.youtube.com/playlist?list=PLuMTg6yY5ACYaS_V5eejjriB8ys1W-ExC9)

## Orientações para o profissional da educação

A próxima etapa da trilha é conhecer os materiais elaborados e as atividades propostas para que você possa definir qual(is) será(ão) utilizado(s) em sala de aula. Neste ciclo, o tema central do Programa será **Por dentro das bacias hidrográficas e do saneamento básico**, tema este que permite aos profissionais da educação a aplicação de diversas atividades, conforme apresentado na seção seguinte.

Para que você, profissional da educação, tenha o embasamento necessário para realizar as atividades propostas pelo Programa, a equipe do REGAR, além do material videográfico apresentado na seção anterior, elaborou os seguintes materiais textuais disponíveis no sítio eletrônico da Arsae-MG:

- Texto de apoio sobre o tema; e
- Roteiro das atividades.
- Acesse os materiais: <https://www.arsae.mg.gov.br/regar24/>

No roteiro constam um rol de atividades com diferentes graus de dificuldade e que podem ser aplicadas nos Anos Iniciais e Finais do Ensino Fundamental e no Ensino Médio, conforme temáticas estudadas em cada Ano e o entendimento do profissional da educação.

Além disso, a equipe do REGAR desenvolveu três textos complementares que abordam detalhes sobre algumas bacias hidrográficas inseridas em Minas Gerais que têm como objetivo ser fonte de conhecimento para a execução de atividade proposta no roteiro. Os documentos podem ser utilizados pelo profissional da educação no desenvolvimento de outras atividades.

Segue relação dos textos complementares:

- Bacia do Rio Doce;
- Bacia do Rio São Francisco; e
- Bacia do Rio Jequitinhonha.
- Acesse os materiais: <https://www.arsae.mg.gov.br/regar24/>

## Atividades em sala de aula

Nesse momento, você poderá escolher uma ou mais trilhas para seguir com os seus alunos em sala de aula! Escolha a(s) atividade(s) do REGAR e fique à vontade para incluir novas tarefas relacionadas as temáticas de meio ambiente, saneamento básico e regulação. Abaixo, apresentamos as trilhas com as atividades sugeridas pelo Programa. Lembrando que todas essas atividades estão descritas no roteiro das atividades, disponível no sítio eletrônico da Arsae-MG (<https://www.arsae.mg.gov.br/regar24/>).

**Grupo de atividades 1: A gotinha de água pergunta e os alunos respondem**

- Expressão por meio da arte
- Caixinha MAIS Água
- Expressão por meio da escrita

**Grupo de atividades 2: Jogando e regando conhecimento**

- Caça-palavras
- Jogo da memória
- Gincana de perguntas e respostas
- Jogo de tabuleiro

**Grupo de atividades 3: Mão na massa**

- Montagem do filtro de material reciclável

**Grupo de atividades 4: Vamos analisar?**

- Conhecendo a conta de água
- Saneamento básico no Brasil
- Saneamento básico em Minas Gerais
- Mini ANA

## Registros sobre as atividades realizadas

Chegamos nas etapas finais da Jornada do Conhecimento REGAR e gostaríamos de saber como foi todo esse processo na sua escola! Para isso, preparamos um formulário para que você, profissional da educação, nos informe os resultados alcançados, sua percepção sobre o Programa e imagens sobre as atividades realizadas. Gentileza acessar o formulário para enviar as informações solicitadas:

<https://forms.office.com/r/XGrh991hpX>

Esses dados auxiliam no aprimoramento do Programa REGAR e, também, na identificação das escolas engajadas com o programa.



## Reconhecimento das escolas

Por fim, com base nas informações recebidas das escolas, pretendemos reconhecer as escolas municipais que mais se destacaram na realização das atividades do REGAR. As escolas que se destacarem poderão receber a visita da nossa equipe para um evento e o reconhecimento como Escola Semente do REGAR.

## Continue regando!

O ano letivo terminou e cada profissional da educação e aluno vivenciou novas experiências com a Jornada do Conhecimento REGAR! Apesar de ser o fim dessa trilha, a jornada não acabou. O conhecimento pode ser vivenciado e compartilhado, por isso incentive os alunos a dividirem as reflexões e os ensinamentos na comunidade em que vivem.

E no ano que vem, não se esqueça: continue regando e garanta que a sua escola participe novamente do REGAR!

---

**OBS:** Caso algum dos hyperlinks não funcionem ao clicar, copie e cole o mesmo no seu navegador.

