



Inovação em ação
na Arsae-MG

Diretoria Colegiada:

Laura Mendes Serrano – Diretora-Geral
Samuel Alves Barbi Costa – Diretor
Stefani Ferreira de Matos – Diretor

Chefe de Gabinete:

Gustavo Batista de Medeiros

Comitê de Inovação - InovArsae¹

Daniella Nogueira
Guilherme Abreu Souza
Gustavo Vasconcelos Ribeiro
Márcio Otávio Figueiredo Júnior
Patrícia Kellen Gonçalves Frazão Medeiros
Stefani Ferreira de Matos

Diagramação:

Leandro Gonçalves Ribeiro

¹Membros quando da atualização do documento em 2023

Agência Reguladora de Serviços de Abastecimento de Água
e Esgotamento Sanitário do Estado de Minas Gerais
ARSAE-MG

INOVAÇÃO EM AÇÃO NA ARSAE-MG

Belo Horizonte
InovArsae
2023

UNIDADES E ORGANOGRAMA DA ARSAE-MG

Assessoria de Comunicação Social - ASCOM

Controladoria Seccional - Control.

Coordenadoria Técnica de Regulação Operacional e Fiscalização dos Serviços - CRO

Coordenadoria Técnica de Regulação e Fiscalização Econômico-Financeira - CRE

Diretoria Colegiada e Gabinete - Dir/Gab

Gerência de Ativos Regulatórios - GAR

Gerência de Fiscalização Econômica - GFE

Gerência de Fiscalização Operacional - GFO

Gerência de Informações Econômicas - GIE

Gerência de Informações Operacionais - GIO

Gerência de Planejamento e Controle - GPC

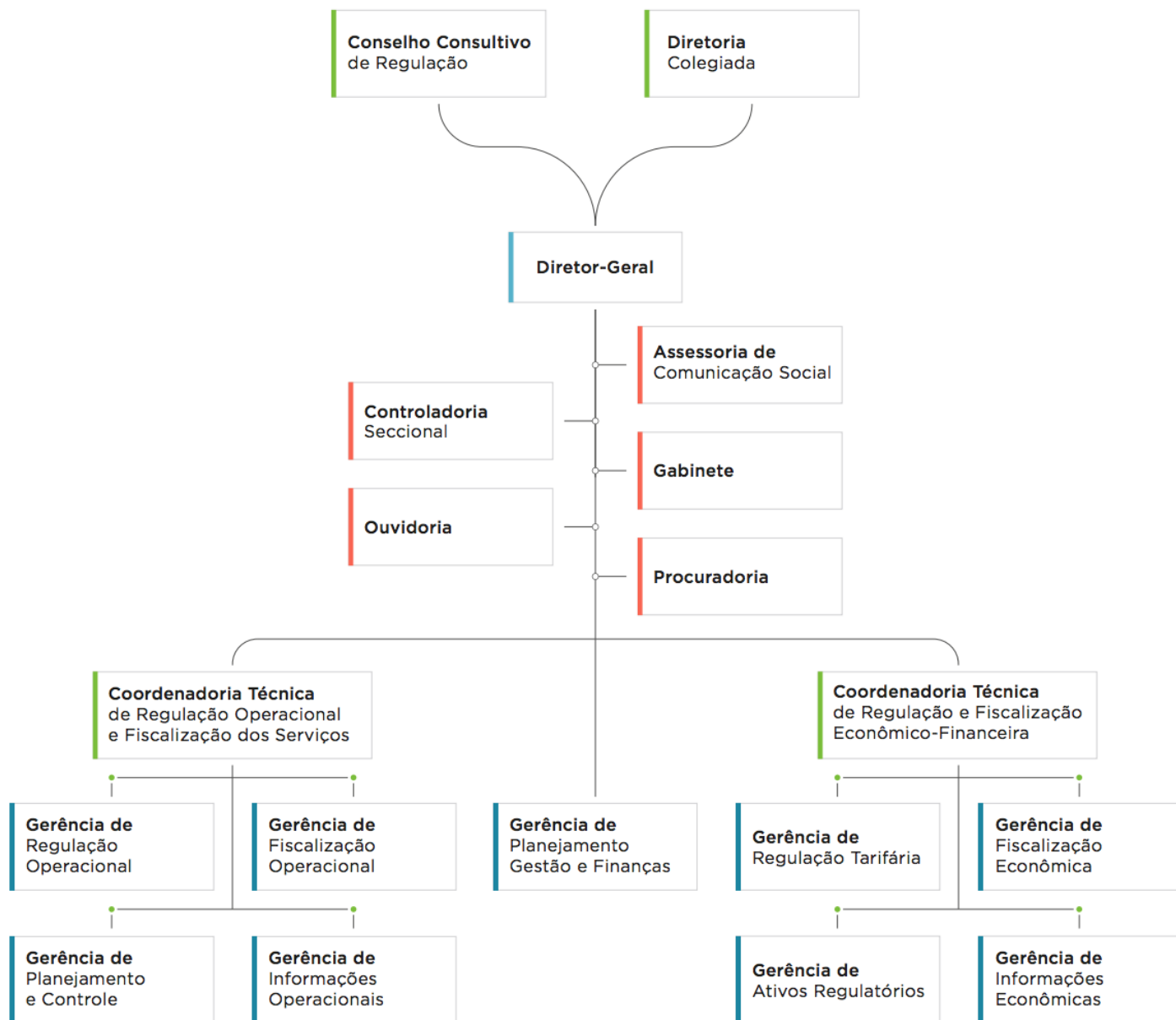
Gerência de Planejamento Gestão e Finanças - GPGF

Gerência de Regulação Operacional - GRO

Gerência de Regulação Tarifária - GRT

Ouvidoria - Ouv.

Procuradoria - Proc.



LEGENDA

- Unidades Colegiadas
- Unidades Administrativas
- Assessorias

CONTEXTUALIZAÇÃO

Desde a sua criação, em 2009, a Agência Reguladora de Serviços de Abastecimento de Água e de Esgotamento Sanitário do Estado de Minas Gerais (Arsae-MG) prima pela inovação em suas atividades, produtos e processos. Como consequência desta essência inovadora, a Arsae-MG sinalizou claramente em seu Planejamento Estratégico a importância da temática nas atividades da Agência, por meio da visão e dos valores da autarquia. Como visão, a Arsae-MG almeja “ser reconhecida pela população mineira pela promoção de melhorias nos serviços regulados e referência nacional pela sua atuação técnica, íntegra, **inovadora** e independente”. Ainda, entre os cinco valores da instituição, encontra-se a inovação.

Para consolidar essas diretrizes estratégicas, a Agência criou, em 2020, o Comitê de Inovação da Arsae-MG, também conhecido como **InovArsae**. O intuito do comitê, conforme Portaria Arsae nº 201/2020, é promover a elaboração e implementação de metodologia de incentivo à inovação nas atividades realizadas na Arsae-MG. Dentre as atividades realizadas pelo InovArsae destacam-se o Processo de Gestão da Inovação, com utilização do Banco de Ideias, e o Rota da Inovação. O Processo de Gestão da Inovação é parte central nas atividades do comitê, pois é por meio dele que a equipe tem conhecimento das ideias dos servidores e pode auxiliar no processo de consolidação e implementação da ideia. Por sua vez, o Rota da Inovação é um projeto de promoção da inovação que reconhece e registra ações inovadoras realizadas na Arsae-MG.

Nesse sentido, este documento consolida diversas inovações promovidas pelos servidores da Arsae-MG no período de 2012 a 2022, com base nas informações encaminhadas pelos servidores da Agência no âmbito do Projeto Rota da Inovação. Destaca-se que a atualização deste documento é anual.

Além de valorizar e fomentar a cultura de inovação da Agência, intenciona-se, também, que essa publicação contribua para a disseminação da cultura de inovação e para a geração de *insights* entre profissionais de outras entidades.



PANORAMA DAS INOVAÇÕES IMPLEMENTADAS

A quantidade de ações inovadoras implementadas na Arsae-MG demonstra sua busca contínua pela inovação. Por meio de um panorama geral das ações realizadas desde 2012, é possível perceber o desenvolvimento e implementação de 74 inovações.

- 74** Inovações implementadas entre os anos de 2012 a 2022
 - 07** Inovações implementadas entre 2012 e 2016
 - 25** Inovações implementadas entre 2017 e 2020
 - 26** Inovações implementadas em 2021
 - 16** Inovações implementadas em 2022

**INOVAÇÕES
IMPLEMENTADAS
2012 A 2022**

Implementação, acompanhamento e expansão da Tarifa Social

Implementação: julho/2012

Resultados alcançados

No ano de 2012, a Agência Reguladora de Serviços de Abastecimento de Água e de Esgotamento Sanitário do Estado de Minas Gerais (Arsae MG) iniciou a emissão de normativos sobre critérios de enquadramento na Tarifa Social para seus prestadores regulados. O corpo técnico da Agência entendia que, à época, os critérios de acessibilidade dos usuários em situação de vulnerabilidade social eram muito restritivos, relacionados ao tamanho do imóvel e limitados a um nível determinado de consumo de água no mês. Apenas cerca de 8% das famílias atendidas eram contempladas pelo benefício.

Nesse sentido, em uma aproximação com práticas do setor de energia elétrica e outras experiências internacionais exitosas, a Agência optou por normatizar a Nova Tarifa Social. Os critérios estabelecidos passaram a ser a vinculação ao Cadastro Único para Programas Sociais do Governo Federal (CadÚnico) e renda per capita familiar mensal de até meio (0,5) salário mínimo nacional. Critérios como limite de consumo que condicionava a redução nas tarifas, bem como critérios de exclusão do benefício por inadimplência dos usuários, os quais se mostraram ineficazes, foram eliminados posteriormente.

Com as alterações promovidas, a agência foi citada como referência nacional no assunto, inclusive na Justificativa do Projeto de Lei do Senado (PLS) 505/2013, de autoria do então senador Eduardo Braga (MDB/AM).

A tarifa social foi implementada e hoje é realidade, sendo fomentada e monitorada continuamente pela agência.

Unidades envolvidas: Coordenadoria Técnica de Regulação e Fiscalização Econômico-Financeira - CRE, Gerência de Informações Econômicas - Gerência de Informações Econômicas - GIE, Gerência de Fiscalização Econômica - Gerência de Fiscalização Econômica - GFE.

Unidades da Agência impactadas: Coordenadoria Técnica de Regulação e Fiscalização Econômico-Financeira - CRE, Gerência de Informações Econômicas - GIE, Gerência de Fiscalização Econômica - GFE.

Equipar - Equipe de Perdas para Assuntos Regulatórios

Implementação: março/2015

Descrição

Equipe da Arsae-MG que atua no sentido de promover a melhoria da qualidade e da eficiência dos serviços em relação ao controle e à redução de perdas dos serviços de abastecimento de água.

Resultados alcançados

Incentivo aos prestadores de serviços regulados pela Arsae-MG a promoverem ações de melhoria dos serviços, principalmente no que tange ao controle e redução de perdas.

Unidades envolvidas: Gerência de Planejamento e Controle - GPC, Gerência de Informações Operacionais - GIO

Unidades da Agência impactadas: Gerência de Regulação Tarifária - Gerência de Regulação Tarifária - GRT

Simulador de faturas

Implementação: junho/2015

Resultados alcançados

Criação e disponibilização de simulador de faturas no sítio eletrônico da agência para que os usuários possam conferir o valor de suas faturas de água e esgoto com facilidade. O simulador de faturas é válido para todos os consumidores atendidos pelos prestadores regulados pela Arsae-MG.

Unidades envolvidas: Gerência de Regulação Tarifária - GRT

Unidades da Agência impactadas: Não se aplica. O simulador foi criado para utilização pelo público externo

Metodologias de destinação específica para prestadores locais

Implementação: março/2016

Resultados alcançados

Destinação específica de recursos para gastos em Programa de Proteção de Mananciais de Abastecimento Público, Treinamento de Funcionários, Manutenção, Programa de Controle de Perdas e Investimento Incentivado, proporcionando maior controle e acompanhamento dos dispêndios que a agência entendia como importantes de serem realizados.

Na Revisão Tarifária de 2016 da Cesama de Juiz de Fora, foram incluídos R\$2,3 milhões para gastos com proteção de mananciais, R\$100 mil para gastos com treinamento de funcionários, R\$12 milhões para gastos com manutenção, R\$2 milhões para combate a perdas d'água e R\$14 milhões para investimento incentivado.

Na Revisão Tarifária de 2016 do Saae de Passos, foram incluídos R\$350 mil para a contratação de consultoria de desenvolvimento e gestão.

Na Revisão Tarifária de 2017 do Saae de Itabira, foram incluídos R\$500 mil para combate a perdas d'água e R\$350 mil para a contratação de consultoria de desenvolvimento e gestão.

Unidades envolvidas: Gerência de Regulação Tarifária - GRT, Gerência de Fiscalização Econômica - GFE, Gerência de Ativos Regulatórios - GAR

Unidades da Agência impactadas: Gerência de Fiscalização Econômica - GFE, Gerência de Ativos Regulatórios - GAR e Gerência de Informações Econômicas - GIE

Diretrizes para Análises Técnicas da Gerência de Planejamento e Controle - GPC

Implementação: abril/2016

Descrição

Proposição à Coordenadoria Técnica de Regulação Operacional e Fiscalização dos Serviços - CRO a aprovação da proposta de padronização das análises técnicas realizadas pelos analistas da Gerência de Planejamento e Controle - GPC, no que se refere ao acompanhamento de determinadas não conformidades e recomendações expedidas pelos fiscais da Arsae-MG, a fim de garantir que as análises técnicas tenham caráter mais objetivo no processo de elaboração de Pareceres Técnicos pela Gerência.

Resultados alcançados

Aumento da objetividade das análises técnicas realizadas pela equipe da GPC; agilização do trâmite dos processos de fiscalização que permanecem longos períodos em aberto aguardando tomadas de decisões em relação aos temas abordados; contribuição para o funcionamento adequado de cooperação entre as esferas do Poder Público.

Unidades envolvidas: Gerência de Planejamento e Controle - GPC, Procuradoria e Coordenadoria Técnica de Regulação Operacional e Fiscalização dos Serviços - CRO

Unidades da Agência impactadas: Gerência de Planejamento e Controle - GPC e Coordenadoria Técnica de Regulação Operacional e Fiscalização dos Serviços - CRO

Sistema de Controle de Andamento Processual

Implementação: dezembro/2016

Descrição

Sistema que abarca informações acerca de todas as etapas das fiscalizações operacionais realizadas pela Arsae-MG. São disponibilizados, além de links para acesso a documentos relevantes do processo fiscalizatório, estatísticas de aprovação, mapeamento de fases, segregação de prestadores e distribuição de processos entre as analistas, com vistas a balancear a força de trabalho.

Resultados alcançados

Finalista do 1º Prêmio Inova Minas Gerais em 2016.

Permite o acompanhamento do andamento dos processos de fiscalização pré-sanções e sanções por toda a agência.

Unidades envolvidas: Gerência de Planejamento e Controle - GPC, Gerência de Informações Operacionais - GIO.

Unidades da Agência impactadas: Gerência de Fiscalização Operacional - GFO, Gerência de Planejamento e Controle - GPC, Gerência de Regulação Operacional - GRO, Gerência de Informações Operacionais - GIO, Coordenadoria Técnica de Regulação Operacional e Fiscalização dos Serviços - CRO e Diretoria/Gabinete.

Manual de Padronização de Processos Administrativos

Implementação: dezembro/2016

Descrição

Com a devida preocupação em aperfeiçoar e padronizar as rotinas aplicadas à formalização de processos, a Gerência de Planejamento e Controle - GPC desenvolveu este manual a fim de estabelecer uma gestão de documentos de forma dinâmica e garantir a eficácia esperada dos atos administrativos e a segurança de seu caráter probatório.

Este instrumento pretendia padronizar a gestão documental dos processos de fiscalização operacional, tendo como objetivo ser fonte de informação sobre as atividades desempenhadas na Coordenadoria Técnica de Regulação Operacional e Fiscalização dos Serviços - CRO e disseminar a importância da utilização de instruções básicas e necessárias à montagem e formalização dos processos administrativos.

Resultados alcançados

Processos padronizados e organizados conforme os critérios estabelecidos, facilitando a compreensão e o acompanhamento de todos que precisassem verificar alguma informação ou o andamento destes.

Unidades envolvidas: Gerência de Planejamento e Controle - GPC, Gerência de Fiscalização Operacional - GFO, Coordenadoria Técnica de Regulação Operacional e Fiscalização dos Serviços - CRO, ASCOM, Procuradoria.

Unidades da Agência impactadas: Gerência de Fiscalização Operacional - GFO, Gerência de Planejamento e Controle - GPC, Gerência de Regulação Operacional - GRO, Gerência de Informações Operacionais - GIO, Coordenadoria Técnica de Regulação Operacional e Fiscalização dos Serviços - CRO e Diretoria/Gabinete.

Estabelecimento de metodologia tarifária de custos operacionais eficientes

Implementação: junho/2017

Resultados alcançados

Via benchmarking empírico, avaliação da eficiência da Copasa para consideração de punição ou prêmio tarifário. Na Revisão de 2017, a Copasa foi considerada eficiente e recebeu prêmio de 7,106% a serem aumentados nos custos operacionais durante o ciclo de 4 anos (2017-2021). Anualizando o valor, foi considerada uma elevação de 1,731% nos custos operacionais da companhia na revisão e nos três reajustes tarifários subsequentes. Na Revisão de 2021, por outro lado, a Companhia foi considerada ineficiente e foi aplicado um redutor de 1,81% nos custos operacionais.

Unidades envolvidas: Gerência de Regulação Tarifária - GRT

Unidades da Agência impactadas: Gerência de Regulação Tarifária - GRT

Metodologia de avaliação da capacidade de pagamento dos usuários

Implementação: junho/2017

Resultados alcançados

Implementação de metodologia que estabelece o percentual máximo que as faturas dos usuários sociais e residenciais devem alcançar com relação à renda dos usuários, avaliando de forma quantitativa a modicidade das tarifas, especialmente de usuários mais vulneráveis. A metodologia se tornou item essencial para a definição das estruturas tarifárias dos prestadores regulados.

Unidades envolvidas: Gerência de Regulação Tarifária - GRT

Unidades da Agência impactadas: Gerência de Regulação Tarifária - GRT

Subsídio Tarifário Copanor

Implementação: junho/2017

Descrição

Alocação, na tarifa da Copasa, de recursos tarifários para a realização de investimentos e para gastos em manutenção na Copanor.

Resultados alcançados

Desde a Revisão de 2021, quando o mecanismo foi instituído, a Copanor já investiu aproximadamente R\$135 milhões com recursos do subsídio.

Unidades envolvidas: Gerência de Regulação Tarifária - GRT, Gerência de Fiscalização Econômica - GFE, Gerência de Ativos Regulatórios - GAR

Unidades da Agência impactadas: Gerência de Regulação Tarifária - GRT, Gerência de Fiscalização Econômica - GFE, Gerência de Ativos Regulatórios - GAR, Gerência de Informações Econômicas - GIE e Coordenadoria Técnica de Regulação e Fiscalização Econômico-Financeira - CRE

Repasses tarifários a fundos municipais

Implementação: junho/2017

Resultados alcançados

Habilitação de diversos fundos municipais para receber recursos, inseridos na tarifa, para gastos e investimentos em saneamento. Ao fim de 2020, já eram 228 municípios habilitados com transferências da ordem de R\$147 milhões anuais.

Unidades envolvidas: Gerência de Regulação Tarifária - GRT, Gerência de Fiscalização Econômica - GFE, Gerência de Ativos Regulatórios - GAR

Unidades da Agência impactadas: Gerência de Regulação Tarifária - GRT, Gerência de Fiscalização Econômica - GFE, Gerência de Ativos Regulatórios - GAR, Gerência de Informações Econômicas - GIE e Coordenadoria Técnica de Regulação e Fiscalização Econômico-Financeira - CRE

Estabelecimento de metodologia de avaliação de riscos de mercado para a Copasa

Implementação: junho/2017

Resultados alcançados

A metodologia definiu percentuais de variação de mercado que deveriam ser absorvidos pelo prestador e percentuais em que a Arsae-MG teria que intervir com aumentos ou reduções tarifárias. Trouxe transparência e simplificação.

Unidades envolvidas: Gerência de Regulação Tarifária - GRT

Unidades da Agência impactadas: Gerência de Regulação Tarifária - GRT

Incentivos tarifários para redução de perdas

Implementação: junho/2017

Resultados alcançados

Definição de metas para redução de perdas na Copasa. O último valor apurado pela agência, na Revisão Tarifária de 2021, apontou descumprimento da meta por parte da Copasa, gerando penalidade, isto é, redução tarifária de 0,89%.

Unidades envolvidas: Gerência de Regulação Tarifária - GRT

Unidades da Agência impactadas: Gerência de Regulação Tarifária - GRT

Metodologia de Proteção de Mananciais

Implementação: junho/2017

Resultados alcançados

Garantia de recursos nas tarifas para investimentos em ações de proteção de mananciais. Desde a Revisão Tarifária de 2017, quando o recurso foi inserido nas tarifas, até dezembro de 2021, a Copasa investiu aproximadamente R\$60 milhões.

Unidades envolvidas: Gerência de Regulação Tarifária - GRT e Gerência de Fiscalização Econômica - GFE

Unidades da Agência impactadas: Gerência de Regulação Tarifária - GRT e Gerência de Fiscalização Econômica - GFE

Incentivo tarifário para aumento da abrangência e qualidade dos serviços de esgotamento sanitário

Implementação: junho/2017

Resultados alcançados

Estabelecimento de metas a serem cumpridas pela Copasa com relação à abrangência e qualidade dos serviços de esgotamento sanitário. O último valor analisado pela agência, referente à Revisão Tarifária de 2021, demonstrou descumprimento de meta por parte da Copasa, gerando penalidade, isto é, redução tarifária de 0,47%.

Unidades envolvidas: Gerência de Regulação Tarifária - GRT

Unidades da Agência impactadas: Gerência de Regulação Tarifária - GRT

Uso do método da curva ABC para seleção dos ativos a serem verificados no processo da revisão tarifária

Implementação: junho/2017

Resultados alcançados

2099 ativos verificados em 80 municípios. A metodologia elaborada pela GAR, combinando o método da curva ABC (método de Pareto 80/20), foi capaz de viabilizar as vistorias in loco dos ativos de modo a atestar seu lastro físico, executando-a por utilização de seu próprio corpo técnico - a um custo baixo - em detrimento da contratação de empresas de consultoria externas. Conseqüentemente, gerou-se economia para o órgão e resultados significativos puderam ser atingidos em apenas quatro meses.

Unidades envolvidas: Gerência de Ativos Regulatórios - GAR e Gerência de Fiscalização Operacional - GFO

Unidades da Agência impactadas: Gerência de Ativos Regulatórios - GAR e Gerência de Regulação Tarifária - GRT

Avaliação de capacidade ociosa das ETAs e ETEs durante o processo de verificação de ativos no âmbito do processo da revisão tarifária da Copasa

Implementação: junho/2017

Resultados alcançados

182 ETAs e ETEs avaliadas distribuídas em 90 municípios resultando em glosas em 50 estações de tratamento por capacidade ociosa, representando um valor aproximado de 290 milhões em glosa do banco patrimonial do prestador. A metodologia se mostrou simples e robusta.

Unidades envolvidas: Gerência de Ativos Regulatórios - GAR e Gerência de Fiscalização Operacional - GFO

Unidades da Agência impactadas: Gerência de Ativos Regulatórios - GAR e Gerência de Regulação Tarifária - GRT

Metodologia para direcionar elaboração do plano de investimentos equilibrados e factíveis

Implementação: novembro/2017

Descrição

A metodologia foi desenvolvida com o objetivo de direcionar SAAE regulado pela Arsae-MG na elaboração do plano de investimentos equilibrados e factíveis que seria validado pela agência reguladora durante o processo de revisão tarifária periódica.

Resultados alcançados

Elaboração de planos de investimentos mais equilibrados e factíveis e redução do valor da tarifa no final do processo de revisão tarifária dos SAAEs.

Unidades envolvidas: Gerência de Ativos Regulatórios - GAR

Unidades da Agência impactadas: Gerência de Ativos Regulatórios - GAR e Gerência de Regulação Tarifária - GRT

Elaboração de Relatórios Trimestrais com infográfico acerca da evolução da base de ativos do prestador

Implementação: março/2018

Descrição

Esses relatórios foram elaborados com o objetivo de explicitar a validação das etapas de apuração da Base de Ativos Regulatória e fornecer os principais dados sobre a evolução da Base de Ativos da Copasa, bem como apresentar um diagnóstico trimestral.

Resultados alcançados

Foi possível perceber, por meio dos formulários concebidos pela GAR e preenchidos pela Copasa, que é possível avaliar se o prestador considerou a prudência dos investimentos.

Unidades envolvidas: Gerência de Ativos Regulatórios - GAR

Unidades da Agência impactadas: Gerência de Ativos Regulatórios - GAR

Implementação: abril/2018

Descrição

Relatórios anuais de avaliação dos indicadores dos municípios regulados, com mapas interativos e tabelas de resultados por municípios.

Resultados alcançados

Cerca de 700 consultas no ano de 2021. Vencedor do II Prêmio FGV Direito - Melhores Práticas em Regulação - Edição 2019. A premiação tem como objetivo reconhecer e dar destaque às melhores práticas adotadas por agências reguladoras no Brasil, reconhecendo contribuições capazes de gerar avanços do Direito da Regulação nacional e conferindo maior visibilidade a práticas regulatórias bem-sucedidas.

Unidades envolvidas: Gerência de Informações Econômicas - GIE, Gerência de Informações Operacionais - GIO, Coordenadoria Técnica de Regulação Operacional e Fiscalização dos Serviços - CRO e Coordenadoria Técnica de Regulação e Fiscalização Econômico-Financeira - CRE

Unidades da Agência impactadas: Todas as unidades da Arsae-MG

Projeto MAIS Água & Esgoto

Implementação: agosto/2018

Descrição

Monitoramento e Avaliação dos Serviços de Abastecimento de Água e de Esgotamento Sanitário com base em informações operacionais disponíveis na Gerência de Informações Operacionais - GIO.

Resultados alcançados

Até o momento foram 423 processos de avaliação criados, 418 municípios avaliados e mais de 7.500 constatações registradas. Com o projeto, todos os municípios regulados e que ainda não foram fiscalizados pela agência foram avaliados no âmbito do projeto.

Unidades envolvidas na execução: Gerência de Informações Operacionais - GIO

Unidades da Agência impactadas: Gerência de Informações Operacionais - GIO, Gerência de Fiscalização Operacional - GFO, Gerência de Planejamento e Controle - GPC e Coordenadoria Técnica de Regulação Operacional e Fiscalização dos Serviços - CRO

Idealização e multiplicação da metodologia Acertar

Implementação: dezembro/2018

Descrição

O Acertar surgiu como uma alternativa para melhorar a qualidade da informação sobre o saneamento básico no Brasil. O Sistema Nacional de Informações sobre Saneamento - SNIS, administrado pelo Ministério de Desenvolvimento Regional (MDR), é o maior e mais importante sistema de informações do referido setor. No entanto, são os prestadores de serviços que o alimentam, sendo essas informações auto-declaradas. As agências reguladoras do setor apoiam-se no SNIS para suas atividades de regulação e fiscalização dos serviços. Sendo assim, é muito relevante que esses dados sejam precisos. Assim, o Acertar propõe a execução padronizada, por parte das agências reguladoras, da auditoria e certificação dos dados do SNIS, tornando-os mais sólidos e confiáveis. Fonte: <http://www.acertarbrasil.com/>.

Resultados alcançados

Implementação da metodologia Acertar em nível nacional. Estabelecimento de parceria entre o Ministério do Desenvolvimento Regional (MDR) e a Associação Brasileira de Agências de Regulação (ABAR), com participação da Arsae-MG desde a concepção até a multiplicação nacional da metodologia. Centenas de pessoas capacitadas e monitoramento semestral por meio da pesquisa Panorama Acertar.

Unidades envolvidas: Gerência de Informações Econômicas - GIE

Unidades da Agência impactadas: Gerência de Informações Operacionais - GIO, Gerência de Fiscalização Operacional - GFO, Gerência de Fiscalização Econômica - GFE, Coordenadoria Técnica de Regulação Operacional e Fiscalização dos Serviços - CRO e Coordenadoria Técnica de Regulação e Fiscalização Econômico-Financeira - CRE

Análise de Impacto Regulatório - AIR

Implementação: janeiro/2019

Resultados alcançados

Uma das primeiras, senão a primeira, análise de impacto regulatório (AIR) do país em saneamento. A Nota Técnica GIE nº 01/2019 apresenta a Análise de Impacto Regulatório (AIR) da Resolução Arsae-MG nº 94, de 21 de junho de 2017, que disciplina o atendimento aos usuários ofertado pelos prestadores regulados pela Arsae-MG. A referida resolução, em seu capítulo IV, trata das condições para o atendimento presencial, especificando critérios para alocação de unidades de atendimento presencial (UAP) e respectivos horários de funcionamento. Culminou na Resolução Arsae-MG nº 148, de 15 de março de 2021.

Unidades envolvidas: Gerência de Informações Econômicas - GIE, Gerência de Regulação Operacional - GRO e Gerência de Informações Operacionais - GIO

Unidades da Agência impactadas: Gerência de Fiscalização Operacional - GFO, Gerência de Regulação Operacional - GRO e Diretoria/Gabinete

Elaboração da metodologia para criação do Banco Referencial de Preços da Copasa das unidades que compõem os sistemas de água e esgoto

Implementação: junho/2019

Descrição

De acordo com a Nota Técnica CRFEF 66/2017 e normatizada na Resolução Arsae-MG 96, de 29 de junho de 2017, a criação do Banco Referencial de Preços das unidades que compõem os sistemas de água e esgoto da Copasa foi solicitada pela Agência à Copasa para subsidiar a análise de prudência sobre os investimentos realizados pelo prestador. Como um dos aspectos a serem considerados na análise de prudência é o princípio do mínimo custo, a Arsae-MG estabeleceu um banco de preços regulatório como referência de avaliação dos custos incorridos dos ativos construídos ao longo do ciclo tarifário pela Copasa.

Resultados alcançados

Com o banco de preços foi possível investigar e comparar os custos entre os sistemas de água e esgoto e será possível aplicar a metodologia de análise de prudência dos ativos.

Unidades envolvidas: Gerência de Ativos Regulatórios - GAR

Unidades da Agência impactadas: Gerência de Ativos Regulatórios - GAR

Consulta à base de ativos

Implementação: setembro/2019

Descrição

Consiste na elaboração de uma base de dados trimestral para extrair de maneira instantânea as informações mais atualizadas dos ativos de um município.

Resultados alcançados

Emissão de extratos para os municípios que solicitam à Arsae-MG o valor a ser indenizado pelo poder concedente para os prestadores de serviços regulados Copasa MG e Copanor em caso de rompimento de contrato com o prestador de serviços.

Unidades envolvidas: Gerência de Ativos Regulatórios - GAR

Unidades da Agência impactadas: Gerência de Ativos Regulatórios - GAR, Coordenadoria Técnica de Regulação e Fiscalização Econômico-Financeira - CRE e Diretoria/Gabinete

Panoramas municipais

Implementação: maio/2020

Descrição

Publicação periódica de um panorama geral sobre o serviço de abastecimento de água e esgotamento sanitário para os municípios regulados com informações públicas disponíveis na Arsae-MG. Mais informações sobre os panoramas municipais podem ser obtidas em <http://www.arsae.mg.gov.br/panoramas-municipais>.

Resultados alcançados

O projeto permitiu maior transparência das informações referentes à prestação dos serviços de abastecimento e de esgotamento sanitário, possibilitando a utilização dos dados para consulta por prefeituras, Ministério Público e outras entidades e reduzindo a necessidade de solicitação direta à Arsae-MG e aos prestadores regulados. Adicionalmente, a publicação dos panoramas mune a sociedade de informações mínimas para fortalecimento do controle social. Ao todo, em sua primeira versão, foram publicados 676 panoramas. A perspectiva é que os panoramas sejam atualizados a cada quatro meses e oportunamente sejam acrescentadas novas informações.

Unidades envolvidas: Gerência de Informações Operacionais - GIO

Unidades da Agência impactadas: Todos os setores da Arsae-MG

Envio anual para a Arsae-MG dos cadastros de redes de água e esgoto atualizados de todos os municípios da Copasa em formato GIS

Implementação: julho/2020

Descrição

Por meio de resolução, a GAR viabilizou a conversão dos cadastros de redes da Copasa elaborados em CAD para o formato GIS (Sistema de Informação Geográfica) de todos os municípios operados pela Copasa e envio para a agência anualmente por meio de custos regulatórios.

Resultados alcançados

O recebimento anual dos cadastros de redes de água e esgoto Copasa com a camada cliente de todos os municípios trouxe diversos benefícios para a Arsae-MG, sobretudo para os setores GFE, GFO de fiscalização e para a GAR.

Os cadastros de redes foram incorporados como ferramenta auxiliar no processo de fiscalização remota operacional pela GFO. Também foram utilizados pela GFE para ajudar na identificação de cobranças indevidas de tarifas de esgoto dinâmico coletado (EDC) e esgoto dinâmico coletado e tratado (EDT), por meio da constatação de incompatibilidade entre o cadastro de rede e do cadastro comercial, o que resultou em devoluções expressivas de tarifas aos usuários.

Unidades envolvidas: Gerência de Ativos Regulatórios - GAR

Unidades da Agência impactadas: Gerência de Ativos Regulatórios - GAR, Gerência de Fiscalização Operacional - GFO e Gerência de Fiscalização Econômica - GFE

Acompanhamento de indicadores econômico-financeiros da Copasa MG durante o período da pandemia de Covid-19

Implementação: agosto/2020

Resultados alcançados

Maior transparência da situação financeira dos prestadores regulados durante o período da pandemia, subsidiando tomadas de decisões a respeito de tais prestadores. As análises realizadas demonstraram que a Copasa não foi fortemente afetada pela pandemia de Covid-19, de modo que não foi necessária nenhuma compensação tarifária ao prestador.

Unidades envolvidas: Gerência de Regulação Tarifária - GRT

Unidades da Agência impactadas: Gerência de Regulação Tarifária - GRT, Coordenadoria Técnica de Regulação e Fiscalização Econômico-Financeira - CRE e Diretoria/Gabinete

Elaboração de planilha para gerar infográficos trimestrais automatizados para o acompanhamento dos planos de investimentos de SAAEs de Passos e Itabira

Implementação: agosto/2020

Descrição

Os infográficos foram criados com os objetivos de monitorar o avanço da execução em relação às ações planejadas e possibilitar ao prestador tomar medidas de correção durante a fase de execução do plano.

Resultados alcançados

Possibilitou identificar os gargalos e as limitações dos Serviços Autônomos de Água e Esgoto - SAAEs de Passos e Itabira durante o processo de execução do plano de investimentos e aprimorar medidas de contingências na elaboração e validação dos planos de investimentos dos ciclos tarifários posteriores.

Unidades envolvidas: Gerência de Ativos Regulatórios - GAR e Gerência de Informações Operacionais - GIO

Unidades da Agência impactadas: Gerência de Ativos Regulatórios - GAR, Gerência de Regulação Tarifária - GRT e Coordenadoria Técnica de Regulação e Fiscalização Econômico-Financeira - CRE

Criação do Comitê de Gestão da Inovação da Arsae-MG

Implementação: agosto/2020

Descrição

Comitê criado com o objetivo de promover a elaboração e implementação de metodologia de incentivo à inovação no âmbito da Agência Reguladora de Serviços de Abastecimento de Água e de Esgotamento Sanitário de Minas Gerais – Arsae-MG.

Resultados alcançados

- Estabeleceu um canal específico com os servidores para geração e implementação de ideias;
- Formalizou e organizou o processo da gestão de inovação na Agência;
- Implementou o processo de apoio e acompanhamento no desenvolvimento de ideias inovadoras da Agência;
- Possibilitou o direcionamento de esforços para implementação de ideias alinhadas com a estratégia da Agência;
- Criou transparência no processo de desenvolvimento e implementação de ideias;
- Criou processo de geração de ideias para subsidiar a diretoria na tomada de decisão;
- Criou a possibilidade de elaborar um portfólio balanceado de inovações da Agência.

Unidades envolvidas: Diretoria/Gabinete

Unidades da Agência impactadas: Todas as unidades da Arsae-MG

Verificação de ativos por vídeo

Implementação: agosto/2020

Descrição

Metodologia descrita na Nota Técnica CRE 07/2020, a verificação de ativos por meio de vídeos foi realizada no âmbito da segunda Revisão Tarifária da Copasa. Partindo do princípio de que no cálculo da base de remuneração, requer-se que o ativo esteja em uso e seja útil para o serviço prestado, de forma que sejam remunerados e recuperados os recursos utilizados na construção ou aquisição da infraestrutura necessária para a prestação dos serviços, há a necessidade de se constatar se os registros contábeis dos ativos possuem lastro físico nos municípios em que o prestador detém a concessão dos serviços. Entretanto, com a escalada do número de casos de Covid-19 a partir de março de 2020, foi inviabilizada a realização das vistorias in loco dos ativos. Após diversas discussões e testes, identificou-se a factibilidade de se executar uma verificação remota por meio de registros em vídeo, encaminhados pelo próprio prestador, a partir de uma seleção dos principais ativos pela Agência.

Resultados alcançados

- Economia de recursos financeiros de combustíveis e hospedagens: de R\$ 150.000,00 em 2017 para ZERO em 2021;
- Menor mobilização de servidores da agência: de 26 servidores envolvidos em 2017 para 5 servidores em 2021;
- Disponibilização dos veículos da Arsae-MG para atender outras demandas de fiscalizações: de 6 veículos utilizados em 2017 para ZERO veículos utilizados em 2021;
- Eliminação de riscos de acidentes durante as viagens: de 41 viagens e 43.599 km rodados em 2017 para zero viagens e 0 km rodados em 2021;
- Menor tempo demandado para execução do processo de verificação: o processo de verificação por vídeo é quatro vezes menor do que a verificação in loco e três vezes menor que a verificação via documental. Os registros em vídeo tornam desnecessária a compilação de relatórios das viagens, fazendo com que a nova metodologia demande menos tempo para ser aplicada;
- Menor complexidade do processo: as etapas do processo de verificação por vídeo são mais simples de serem executadas;
- Maior confiabilidade nas avaliações: possibilidade de certificar que o ativo avaliado é o mesmo ativo selecionado para a verificação através de imagens de satélite. Além disso, os ativos podem ser avaliados várias vezes e por outros analistas durante do processo de análise;
- Maior transparência em seu processo: com o arquivamento dos vídeos, os resultados das análises dos vídeos podem ser conferidos posteriormente, caso necessário.

Unidades envolvidas: Gerência de Ativos Regulatórios - GAR

Unidades da Agência impactadas: Todas as unidades da Arsae-MG

Ciclo de webinários da Arsae-MG

Implementação: novembro/2020

Resultados alcançados

Estabelecimento de uma importante ferramenta de gestão do conhecimento, compartilhamento de informações sobre Saneamento e Regulação e promoção da Arsae-MG.

Até maio/2022, foram realizados 17 eventos virtuais que já somaram 7816 visualizações.

Unidades envolvidas: Todas as unidades da Arsae-MG

Unidades da Agência impactadas: Todas as unidades da Arsae-MG

PodCast “Regulação em Foco”

Implementação: dezembro/2020

Resultados alcançados

Publicação de conteúdo relevante sobre saneamento e regulação contribuindo para a gestão do conhecimento e divulgação da Arsae-MG.

Até maio/2022, foram publicados 60 episódios e quase 2,6 mil plays.

Unidades envolvidas: Gabinete/Diretoria, ASCOM, Gerência de Informações Econômicas - GIE, Gerência de Informações Operacionais - GIO, Gerência de Regulação Operacional - GRO, Procuradoria

Unidades da Agência impactadas: Todas as unidades da Arsae-MG

Revista Virtual “Regulação em foco”

Implementação: janeiro/2021

Resultados alcançados

Até maio/2022 foram publicadas três edições.

A revista possibilita o compartilhamento de informações relevantes e atuais sobre saneamento e regulação, além de proporcionar o fortalecimento da imagem da Arsae-MG perante acadêmicos e demais agências reguladoras.

Unidades envolvidas: Diretoria/Gabinete, ASCOM, Gerência de Ativos Regulatórios - GAR, Gerência de Fiscalização Econômica - GFE, Gerência de Fiscalização Operacional - GFO, Gerência de Informações Operacionais - GIO

Unidades da Agência impactadas: Todas as unidades da Arsae-MG

Indicadores Sanções Gerência de Planejamento e Controle - GPC

Implementação: janeiro/2021

Descrição

Desenvolvimento de planilha e de painel de indicadores (dashboard) para monitoramento da tramitação de não conformidades geradas no processo de fiscalização e para gestão de indicadores da equipe.

Definição de novos indicadores no contexto de sanções que desdobram o indicador IN-06 do Planejamento Estratégico da Arsae-MG. Os objetivos são facilitar a divulgação das informações para a sociedade e permitir a avaliação das não conformidades aplicadas em fiscalização no âmbito das classificações operacionais.

Contribui também para o levantamento de pontos críticos detectados nos relatórios e processos de fiscalização operacional para repasse e alinhamentos com a Gerência de Fiscalização Operacional (GFO).

Resultados alcançados

Melhoria na gestão de processos da Gerência de Planejamento e Controle (Gerência de Planejamento e Controle - GPC) quanto aos trâmites pós-fiscalização das não conformidades apresentadas nos relatórios de fiscalização. Com isso, a equipe pode acompanhar os indicadores propostos e avaliar o cumprimento das metas. Permite o acompanhamento diário dos resultados da gerência no eixo sanções, bem como o desempenho dos prestadores de serviços no que se refere à correção de não conformidades identificadas na fiscalização.

Unidades envolvidas: Gerência de Planejamento e Controle - GPC e Gerência de Informações Operacionais - GIO

Unidades da Agência impactadas: Gerência de Planejamento e Controle - GPC, Gerência de Fiscalização Operacional - GFO e Coordenadoria Técnica de Regulação Operacional e Fiscalização dos Serviços - CRO

Mapa interativo do projeto MAIS Água & Esgoto

Implementação: fevereiro/2021

Descrição

Criação de mapa interativo para exibição dos municípios avaliados pelo Projeto MAIS Água & Esgoto no sítio eletrônico da Arsae-MG, além de informações como número de constatações, links para pareceres técnicos, entre outras informações.

Resultados alcançados

O projeto permitiu a criação de um mapa em consonância com a identidade visual da Arsae-MG, de forma interativa e atrativa para a página do projeto MAIS Água & Esgoto no novo sítio eletrônico da Arsae-MG: <http://www.arsae.mg.gov.br/projeto-mais-agua-e-esgoto>.

Unidades envolvidas: Gerência de Informações Operacionais - GIO

Implementação prática da metodologia Acertar

Implementação: fevereiro/2021

Resultados alcançados

Certificação Acertar nacional e pioneira dos prestadores Saae-Passos, Saae Itabira, Copasa MG e Copanor. As certificações da Arsae-MG foram as primeiras nacionais e levaram a agência ao reconhecimento como 1º lugar na Chamada Pública 08/2020 do Ministério de Desenvolvimento Regional.

Unidades envolvidas: Gerência de Informações Econômicas - GIE, Gerência de Informações Operacionais - GIO e Gerência de Fiscalização Operacional - GFO

Unidades da Agência impactadas: Gerência de Informações Econômicas - GIE, Gerência de Informações Operacionais - GIO, Coordenadoria Técnica de Regulação e Fiscalização Econômico-Financeira - CRE, Coordenadoria Técnica de Regulação Operacional e Fiscalização dos Serviços - CRO e Gerência de Fiscalização Operacional - GFO

Fiscalização Distrital

Implementação: março/2021

Descrição

Proposta de fiscalização por grupo de municípios, de acordo com a regionalização utilizada pela Copasa. A ideia consistiu na utilização de indicadores e índices propostos pela GIO para a avaliação da qualidade dos serviços de abastecimento de água e de esgotamento sanitário no âmbito dos distritos operacionais da Copasa.

Resultados alcançados

O projeto culminou na produção de planilha com informações por município e distritos operacionais, possibilitando a avaliação conjunta de todos os municípios em uma perspectiva regional. Para essa avaliação, os dados são apresentados na forma de painel de indicadores (dashboards), o que possibilita a escolha do distrito operacional a ser avaliado.

Unidades envolvidas: Gerência de Informações Operacionais - GIO e Gerência de Fiscalização Operacional - GFO

Unidades da Agência impactadas: Gerência de Fiscalização Operacional - GFO

Atendimento via MG App pela Ouvidoria da Arsae-MG

Implementação: março/2021

Descrição

A Ouvidoria da Arsae-MG, no dia 16 de março de 2021, ganhou mais visibilidade com o início de atendimentos via MG App, um aplicativo para smartphones que dá acesso ao cidadão a diversos serviços públicos estaduais, disponibilizando à população mais um canal de comunicação com a Agência.

Resultados alcançados

Oferta de mais um canal de comunicação para os usuários entrarem em contato com a Ouvidoria da Arsae-MG.

Unidades envolvidas: Ouvidoria

Unidades da Agência impactadas: Ouvidoria

Protocolo de classificação de demandas para fiscalização operacional por meio de critérios técnicos

Implementação: março/2021

Resultados alcançados

A classificação permitiu a priorização de municípios com problemas mais graves ou que demandavam ações tempestivas, possibilitando a alocação de recursos em aspectos mais relevantes.

Unidades envolvidas: Gerência de Informações Operacionais - GIO

Unidades da Agência impactadas: Gerência de Informações Operacionais - GIO, Gerência de Fiscalização Operacional - GFO e Coordenadoria Técnica de Regulação Operacional e Fiscalização dos Serviços - CRO

Estabelecimento de critérios unificados para concessão de Tarifa Social pelos prestadores regulados

Implementação: abril/2021

Resultados alcançados

Modificação de critérios para avaliação da capacidade de pagamento dos usuários e simplificação de processo, no sentido de que a resolução unificou regras que eram estabelecidas separadamente para cada prestador.

Unidades envolvidas: Gerência de Regulação Tarifária - GRT, Gerência de Fiscalização Econômica - GFE e Gerência de Informações Econômicas - GIE

Unidades da Agência impactadas: Gerência de Regulação Tarifária - GRT, Gerência de Fiscalização Econômica - GFE e Gerência de Informações Econômicas - GIE

Compartilhamento de informações na Infraestrutura de Dados Espaciais

Implementação: maio/2021

Descrição

Criação de banco de dados com informações dos serviços de abastecimento de água e de esgotamento sanitário regulados pela Arsae-MG para inserção na Infraestrutura de Dados Espaciais (IDE-Sisema).

Resultados alcançados

O projeto permitiu organizar, armazenar, compartilhar e disseminar dados disponíveis na agência na plataforma do IDE-Sisema, propiciando o acesso à informação e transparência.

Além disso, propiciou:

- Maior visibilidade e publicidade da Arsae-MG;
- Maior integração entre a Agência e a Secretaria de Estado de Meio Ambiente e Desenvolvimento Sustentável (Semad);
- Visualização integrada dos dados da Agência com outras variáveis ambientais disponibilizadas na plataforma IDE-Sisema;
- Cruzamento de dados com outras camadas disponibilizadas na plataforma IDE-Sisema; e
- Visualização espacial e georreferenciada da base de dados da Agência.

Ao todo foram 34 informações compartilhadas pela Agência e disponibilizadas na plataforma. Para mais informações, basta acessar: <https://idesisema.meioambiente.mg.gov.br/webgis>.

Unidades envolvidas: Gerência de Informações Operacionais - GIO

Automatização de atividades do projeto MAIS Água & Esgoto com Python

Implementação: maio/2021

Descrição

Automatização do preenchimento de campos de busca, da identificação e do registro de constatações em bases de dados e painéis de indicadores previamente criados pela Gerência de Informações Operacionais (GIO).

Resultados alcançados

Redução do tempo de identificação e de registro de constatações no âmbito do Projeto MAIS Água & Esgoto por meio de rotinas programadas na linguagem de programação Python. Atualmente está automatizado o registro de constatações relacionadas às bases de dados OP02, OP06, OP12 e OP13, mantidas pela GIO.

Unidades envolvidas: Gerência de Informações Operacionais - GIO

Unidades da Agência impactadas: Gerência de Informações Operacionais - GIO

Criação de metodologia para acompanhamento de processos com vigência anterior à Resolução Arsae-MG nº 133/2019

Implementação: maio/2021

Descrição

Verificação e análise dos processos de fiscalização operacional em andamento referentes ao período de 2012 a 2020 e definição de metodologia alternativa para a resolução de irregularidades pendentes de correção, no contexto pré-resolução de sanções (Resolução Arsae-MG nº 133/2019). Foram examinados 463 processos e 1154 constatações.

Resultados alcançados

- Classificação de pendências conforme a gravidade para entender prioridades e definir prazos;
- Melhoria no acompanhamento dos processos pré-sanções em andamento;
- Estabelecimento de marcos para verificação da resolução de pendências pelos prestadores;
- Redução dos ciclos repetitivos de envio de Relatório de Ações Corretivas solicitando reajuste de prazos;
- Melhoria da conciliação do acompanhamento de processos em dois eixos distintos: pré sanções e sanções, dada as mudanças trazidas pelas Resolução Arsae-MG nº 133/2019.

Unidades envolvidas: Gerência de Planejamento e Controle - GPC

Unidades da Agência impactadas: Gerência de Planejamento e Controle - GPC, Gerência de Fiscalização Operacional - GFO e Coordenadoria Técnica de Regulação Operacional e Fiscalização dos Serviços - CRO

Metodologia de Matriz de Riscos

Implementação: junho/2021

Resultados alcançados

Maior transparência com relação à alocação de riscos entre prestador e poder concedente, com maior previsibilidade a respeito de quais riscos que, materializados, devem ser assumidos pelo prestador e quais devem impactar as tarifas.

Unidades envolvidas: Gerência de Regulação Tarifária - GRT e Coordenadoria Técnica de Regulação e Fiscalização Econômico-Financeira - CRE

Unidades da Agência impactadas: Gerência de Regulação Tarifária - GRT e Coordenadoria Técnica de Regulação e Fiscalização Econômico-Financeira - CRE

Estabelecimento de formato único de envio por prestador regulado de arquivos GIS contendo as unidades visíveis dos sistemas de água e esgoto georreferenciadas e com os cadastros atualizado das redes de abastecimento de água e esgotamento sanitário

Implementação: junho/2021

Descrição

Por meio de resolução, a Gerência de Ativos Regulatórios (GAR) determinou à Companhia de Saneamento de Minas Gerais - Copasa MG que fosse enviado, em um formato único, arquivo GIS contendo as unidades visíveis dos sistemas de água e esgoto georreferenciadas e com os cadastros atualizados das redes até o dia 31 de janeiro de 2022.

Dessa forma, as unidades visíveis como, por exemplo, ETAs, ETEs, reservatórios, estações elevatórias, bem como outras unidades que compõem os sistemas de água e esgoto deveriam conter as seguintes informações: (I) Nome do ativo; (II) Município; (III) Localidade; (IV) Código IBGE; (V) Localização do ativo em coordenadas geográficas e endereço; (VI) Imobilizado (Banco Patrimonial); (VII) Data de Capitalização (Banco Patrimonial); (VIII) Categoria (Banco Patrimonial); (IX) Classe-Descrição (Banco Patrimonial); e (X) Informações técnicas de capacidade da unidade (m³ ou L/s).

Resultados alcançados

Com os dados das unidades visíveis georreferenciadas nos cadastros de redes tornou-se possível ter uma visão geral dos sistemas de água e esgoto para cada município e possibilitará à Agência ampliar seus conhecimentos sobre os dados do prestador.

Unidades envolvidas: Gerência de Ativos Regulatórios - GAR

Unidades da Agência impactadas: Todas as unidades da Arsae-MG

Ranking Arsae-MG

Implementação: julho/2021

Descrição

Atribuição de nota à prestação dos serviços de abastecimento de água e de esgotamento sanitário nos municípios regulados pela Arsae-MG.

Resultados alcançados

O projeto possibilitou a priorização das fiscalizações, tomada de decisão, promoção indireta da melhoria dos serviços e avaliação de performance dos municípios regulados. Ao todo foram selecionados 12 indicadores para caracterização do desempenho do serviço de abastecimento de água e 10 indicadores para caracterização do serviço de esgotamento sanitário, o que permitiu gerar uma nota para os serviços prestados em cada município regulado pela Arsae-MG.

Unidades envolvidas: Gerência de Informações Operacionais - GIO, Gerência de Planejamento e Controle - GPC, Gerência de Regulação Operacional - GRO, Gerência de Fiscalização Operacional - GFO, Coordenadoria Técnica de Regulação Operacional e Fiscalização dos Serviços - CRO, Gerência de Ativos Regulatórios - GAR, Gerência de Fiscalização Econômica - GFE, Gerência de Informações Econômicas - GIE, Gerência de Regulação Tarifária - GRT e Coordenadoria Técnica de Regulação e Fiscalização Econômico-Financeira - CRE

Unidades da Agência impactadas: Gerência de Informações Operacionais - GIO e Gerência de Fiscalização Operacional - GFO

Montagem de roteiro, gravação e edição de vídeos de treinamento do Sistema de Informações Regulatórias da Arsae-MG

Implementação: julho/2021

Descrição

Vídeos roteirizados, gravados e editados de maneira autodidata, com o objetivo de auxiliar no entendimento das funcionalidades do Módulo de Não Conformidades do Sistema de Informações Regulatórias (SIR) pelos servidores da Arsae-MG e prestadores de serviços regulados que são usuários do sistema.

Resultados alcançados

Os vídeos foram publicados no YouTube da Arsae-MG e foram encaminhados por meio de manual a todos os usuários do SIR.

Os vídeos facilitam a disseminação das funcionalidades do sistema e a compreensão pelos usuários, além de ficarem disponíveis de forma permanente para visualização a qualquer momento.

Unidades envolvidas: Gerência de Planejamento e Controle - GPC, Gerência de Informações Econômicas - GIE e Gerência de Informações Operacionais - GIO

Unidades da Agência impactadas: Gerência de Planejamento e Controle - GPC, Gerência de Fiscalização Operacional - GFO, Gerência de Regulação Operacional - GRO, Coordenadoria Técnica de Regulação Operacional e Fiscalização dos Serviços - CRO, Gerência de Fiscalização Econômica - GFE, Coordenadoria Técnica de Regulação e Fiscalização Econômico-Financeira - CRE e Diretoria/Gabinete

SIR - Módulo de Sanções

Implementação: agosto/2021

Descrição

O módulo 01 do Sistema de Informações Regulatórias (SIR) da Agência, responsável por sistematizar o processo de sanções aos prestadores de serviços, foi finalizado em agosto de 2021. Um dos grandes objetivos da Arsae-MG é a tramitação de não conformidades (NCs) identificadas em seus processos de fiscalização.

Resultados alcançados

No período de funcionamento do sistema, já foram registradas 1220 NCs, sendo 47% arquivadas (574), 31% ainda em processo de avaliação (384) e 18% de multas emitidas (221). As sanções somam R\$6.664.984,98, tendo sido arrecadados pelo estado R\$ 1.195.413,99, tendo como base maio de 2022.

Unidades envolvidas na execução: Gerência de Informações Econômicas - GIE, Gerência de Informações Operacionais - GIO, Gerência de Fiscalização Operacional - GFO, Gerência de Fiscalização Econômica - GFE, Gerência de Planejamento e Controle - GPC, Gerência de Regulação Operacional - GRO, Coordenadoria Técnica de Regulação e Fiscalização Econômico-Financeira - CRE e Coordenadoria Técnica de Regulação Operacional e Fiscalização dos Serviços - CRO

Unidades da Agência impactadas: Todas as unidades da Arsae-MG

Automatização de petições e envio automático de processos SEI utilizando rotina programada na linguagem Python

Implementação: setembro/2021

Resultados alcançados

O projeto permitiu a criação de um robusto algoritmo capaz de ter acesso ao Sistema Eletrônico de Informações (SEI), pesquisar por uma lista de processos inserida pelo usuário e realizar o petição de processos com maior celeridade e precisão, sem a necessidade do usuário permanecer com o navegador ativo durante o processo, ou seja, permitindo a realização de outras tarefas enquanto o processo é executado.

Unidades envolvidas: Gerência de Informações Operacionais - GIO

Implementação de diagrama na Unidade de Resposta Audível para possibilitar orientações automáticas aos usuários dos serviços regulados

Implementação: setembro/2021

Descrição

A Ouvidoria da Arsae-MG implementou um diagrama na Unidade de Resposta Audível (URA) para possibilitar que os usuários recebam orientações automáticas sem precisarem de um atendimento humano.

Resultados alcançados

Esta implementação permitiu uma redução na fila de espera durante o atendimento telefônico e uma maior disponibilidade das teledigifonistas para realizar os atendimentos da Agência.

Unidades envolvidas: Ouvidoria

Unidades da Agência impactadas: Ouvidoria

Macro de transferência de dados entre o SIR e a planilha de Indicadores Gerência de Planejamento e Controle - GPC

Implementação: setembro/2021

Descrição

Desenvolvimento de Macro no Microsoft Excel com o objetivo de transmitir dados extraídos do Sistema de Informações Regulatórios (SIR) para a planilha de controle e indicadores da GPC, consolidando de maneira mais automatizada as estatísticas pertinentes às atividades relacionadas à edição de pareceres técnicos.

Resultados alcançados

Agilidade no processo de transmissão de dados entre arquivos distintos fazendo com que não seja necessário copiar manualmente uma grande quantidade de informações.

Unidades envolvidas: Gerência de Planejamento e Controle - GPC

Unidades da Agência impactadas: Gerência de Planejamento e Controle - GPC e Coordenadoria Técnica de Regulação Operacional e Fiscalização dos Serviços - CRO

Planilha para controle e monitoramento de produtos da Coordenadoria Técnica de Regulação Operacional e Fiscalização dos Serviços - CRO utilizando conceitos de Business Intelligence

Implementação: outubro/2021

Descrição

Criação de planilha na plataforma Google Sheets para controle e monitoramento de produtos da Coordenadoria Técnica de Regulação Operacional e Fiscalização dos Serviços (Coordenadoria Técnica de Regulação Operacional e Fiscalização dos Serviços - CRO), com conceitos advindos do Business Intelligence (BI), a fim de facilitar a futura e prevista migração das informações utilizadas para o Armazém BI da Arsae-MG.

Resultados alcançados

O projeto permitiu a criação de uma robusta planilha, desenvolvida no aplicativo de planilhas on-line Google Sheets, com diversos conceitos advindos do BI, como *dashboards*, *gauges*, filtros relacionados, entre outros. Esta planilha é alimentada por cada gerente e ainda permite a pesquisa de produtos com filtros como nome do município, período de criação, além da possibilidade de especificar a gerência na pesquisa.

Unidades envolvidas: Gerência de Informações Operacionais - GIO

Unidades da Agência impactadas: Coordenadoria Técnica de Regulação Operacional e Fiscalização dos Serviços - CRO, Gerência de Informações Operacionais - GIO, Gerência de Planejamento e Controle - GPC, Gerência de Fiscalização Operacional - GFO e Gerência de Regulação Operacional - GRO

Planilha para controle e monitoramento de atividades da GRO utilizando conceitos de Business Intelligence

Implementação: outubro/2021

Descrição

Criação de planilha no aplicativo de planilhas on-line Google Sheets para controle e monitoramento de atividades da Gerência de Regulação Operacional utilizando conceitos advindos do Business Intelligence (BI), a fim de facilitar a futura e prevista migração para o módulo de demandas do Sistema de Informações Regulatórias (SIR).

Resultados alcançados

O projeto permitiu a criação de uma robusta planilha com diversos conceitos advindos do BI, como *dashboards*, *gauges*, filtros relacionados, entre outros. Esta planilha é alimentada por cada gerente e ainda permite a pesquisa de produtos com filtros como nome do município, período de criação, além da possibilidade de especificar a gerência na pesquisa.

Unidades envolvidas: Gerência de Informações Operacionais - GIO

Unidades da Agência impactadas: Gerência de Regulação Operacional - GRO

Planilha para controle e monitoramento de Autos de Infração utilizando conceitos de Business Intelligence

Implementação: outubro/2021

Descrição

Criação de planilha no aplicativo de planilhas on-line Google Sheets para controle e monitoramento de Autos de Infração (AI) emitidos pela Coordenadoria Técnica de Regulação Operacional e Fiscalização dos Serviços (Coordenadoria Técnica de Regulação Operacional e Fiscalização dos Serviços - CRO) com conceitos advindos do Business Intelligence (BI), a fim de facilitar a futura e prevista migração das informações utilizadas para o Armazém BI da Arsae-MG.

Resultados alcançados

O projeto permitiu a criação de uma robusta planilha com diversos conceitos advindos do BI, como *dashboards*, *gauges*, filtros relacionados, entre outros. Esta planilha é alimentada por bases de dados extraídas do Sistema de Informações Regulatórias (SIR).

Unidades envolvidas: Gerência de Informações Operacionais - GIO

Unidades da Agência impactadas: Coordenadoria Técnica de Regulação Operacional e Fiscalização dos Serviços - CRO, Gerência de Informações Operacionais - GIO, Gerência de Planejamento e Controle - GPC, Gerência de Fiscalização Operacional - GFO e Gerência de Regulação Operacional - GRO

Estabelecimento de regras e premissas para comprovação da capacidade econômico-financeira de Copasa e Copanor, no âmbito do que foi disposto pela Lei 14.026/20 e Decreto 10.710/2021

Implementação: outubro/2021

Resultados alcançados

Maior transparência e simplificação do processo de comprovação da capacidade econômico-financeira dos prestadores de serviços regulados pela Arsae-MG, Copasa MG e Copanor.

Unidades envolvidas: Gerência de Regulação Tarifária - GRT, Gerência de Ativos Regulatórios - GAR e Gerência de Informações Econômicas - GIE

Unidades da Agência impactadas: Coordenadoria Técnica de Regulação e Fiscalização Econômico-Financeira - CRE, Gerência de Regulação Tarifária - GRT, Gerência de Ativos Regulatórios - GAR, Gerência de Informações Econômicas - GIE e Gerência de Fiscalização Econômica - GFE

Módulo 2 - SIR - Gerenciamento de Informações

Implementação: outubro/2021

Descrição

O módulo 2 do Sistema de Informações Regulatórias (SIR) da Arsae-MG é responsável pelo gerenciamento de informações.

Resultados alcançados

Foram sistematizadas 19 bases de dados que representam aproximadamente 4 GB/mês. Com elas é possível monitorar as faturas de cada usuário, o cadastramento de tarifa social, o desempenho econômico, a utilização de energia elétrica, os níveis de inadimplência e quesitos relacionados à performance operacional dos prestadores regulados, bem como acompanhar reclamações e solicitações de seus clientes. Com um robusto BI (Business Intelligence), a Agência passa a ter mais agilidade para tratar as informações e detectar problemas na prestação dos serviços de água e esgoto.

Unidades envolvidas: Gerência de Informações Econômicas - GIE e Gerência de Informações Operacionais - GIO

Unidades da Agência impactadas: Gerência de Informações Econômicas - GIE, Gerência de Informações Operacionais - GIO, Coordenadoria Técnica de Regulação Operacional e Fiscalização dos Serviços - CRO, Coordenadoria Técnica de Regulação e Fiscalização Econômico-Financeira - CRE, Gerência de Fiscalização Econômica - GFE, Gerência de Fiscalização Operacional - GFO e Gerência de Planejamento e Controle - GPC

Módulo 3 - SIR - Gestão de Demandas

Implementação: dezembro/2021

Descrição

O módulo 3 do Sistema de Informações Regulatórias (SIR) da Arsae-MG, homologado em dezembro de 2021, trata da gestão de demandas.

Resultados alcançados

Essa solução viabiliza o cadastro, acompanhamento, resposta e despachos de cada atividade executada na Agência. Com ela será possível monitorar em detalhe, gerenciar e reduzir o tempo em cada atividade executada pela Agência, a fim de dar pronta e eficiente resposta à sociedade, Ministério Público, prefeituras e demais interessados.

Unidades envolvidas: Todas as unidades da Arsae-MG

Unidades da Agência impactadas: Todas as unidades da Arsae-MG

Cálculo da Renda de Referência para o Indicador de Comprometimento de Renda

Implementação: março/2022

Descrição

Cálculo da Renda de Referência para o Indicador de Comprometimento de Renda Devido à extinção do Programa Bolsa Família e instauração do Auxílio Brasil, a renda de referência dos usuários do CadÚnico sofreu alterações. Para a adequação ao novo Programa Federal, foram considerados os seguintes benefícios para as famílias assistidas pelo programa assistencialista: 1. Benefício Primeira Infância: R\$ 130 referente à cada criança entre 0 e 3 anos (exclusive) dentro do núcleo familiar; 2. Benefício Composição Familiar: R\$ 65 referente à cada criança entre 3 (inclusive) e 21 (exclusive), gestante ou nutrízes dentro do núcleo familiar; 3. Benefício de Superação da Pobreza Extrema: destinado às famílias cuja renda familiar per capita mensal, mesmo somada aos benefícios financeiros anteriores, seja igual ou inferior ao valor da linha de extrema pobreza; 4. Benefício Extraordinário: destinado a todos os beneficiários do Auxílio Brasil, garantindo um valor mínimo do benefício de R\$ 400. Contudo, a base de dados do CadÚnico ainda não está adequada a nova estrutura de benefícios, sendo assim, não foi possível considerar os demais benefícios previstos pelo Auxílio Brasil, apesar dos mesmos serem menos expressivos. Além disso, não é possível, com a base de dados atual, estimar quais famílias possuem gestante ou nutrízes em sua composição, limitando a estimativa do Benefício Composição Familiar.

Resultados alcançados

Continuidade do acompanhamento do peso da Tarifa Social na despesa domiciliar das famílias mais pobres, sendo um possível indicador da qualidade da política hoje adotada.

Unidades envolvidas: Gerência de Regulação Tarifária - GRT

Realização de Workshops internos

Implementação: abril/2022

Descrição

Foi realizada uma série de workshops com o objetivo de alinhar conhecimento entre todos os membros da equipe, discutir as atividades e metodologias utilizadas pela Arsae-MG na regulação de tarifas e identificar oportunidades de melhorias. Foram selecionados 16 temas e divididos com a equipe, sendo que cada um ficou responsável pela apresentação de pelo menos dois temas. O objetivo era que o workshop não fosse em formato de seminário, para isso, o responsável deveria compartilhar as planilhas de cálculos e outros documentos auxiliares, apresentando de forma sucinta os principais passos para os cálculos. Assim, foi um momento para que o responsável pelo tema retirasse dúvidas e disseminasse seu conhecimento com a equipe, bem como compartilhasse sugestões de melhorias.

Resultados alcançados

Houve melhoria de eficiência no desenvolvimento dos trabalhos da Gerência de Regulação Tarifária - GRT, pois todos passaram a deter maior conhecimento para a sua realização.

Unidades envolvidas: Gerência de Regulação Tarifária - GRT

Inclusão da coluna “Tipo” nas bases de dados dos pré-atendimentos telefônicos

Implementação: abril/2022

Descrição

Possibilidade de verificar qual a quantidade de manifestações de pré-atendimentos telefônicos se refere a cada tipo (Consulta/Denúncia/Elogio/Reclamação/Sugestão), permitindo que análises qualitativas sejam realizadas a partir dos resultados.

Resultados alcançados

Houve melhoria de eficiência e/ou eficácia.

Unidades envolvidas: Ouvidoria

Cálculo do Índice de Tratamento de Esgoto (ITE)

Implementação: junho/2022

Descrição

Foi integrado à metodologia de cálculo do Índice de Tratamento de Esgoto (ITE) as informações referentes à OP14 que apresenta a relação das localidades onde a Copasa atua, bem como discrimina o tipo de contrato que a empresa possui em cada localidade. O cálculo do ITE considera apenas as localidades onde a Copasa possui apenas concessão de água e esgoto, e, devido à dificuldade de obter esse tipo de informações apenas via SICOM ou BFAT, utilizava-se uma informação externa. Essa informação era enviada pela própria prestadora e continha o número de economias de água e nas áreas de concessão de água e esgoto, conforme a metodologia definida. Dessa forma, ao integrar as informações do BFAT com as informações da OP14 tornou-se possível filtrar os dados do BFAT apenas as áreas onde a empresa possui concessão de água e esgoto, dispensando o envio de informações externas.

Resultados alcançados

Melhora no acompanhamento mensal do ITE, bem como maior confiabilidade das informações usadas para o cálculo. Uma vez que todas as informações utilizadas agora são reguladas e auditadas pela própria agência.

Unidades envolvidas: Gerência de Regulação Tarifária - GRT

Unidades da Agência impactadas: Gerência de Informações Operacionais - GIO

Aplicação do BI para cálculo dos indicadores do Fator de Qualidade

Implementação: junho/2022

Descrição

Aplicação do BI para cálculo dos indicadores do Fator de Qualidade cálculo dos indicadores do Fator de Qualidade aplicando-se o power BI com uso das bases operacionais (OPs) obtidas do pré-BI.

Resultados alcançados

Automatização e padronização dos cálculos, permitindo acompanhamento mensal dos indicadores, maior precisão do cálculo e facilitando sua reprodução, dessa forma liberar a equipe da Gerência de Regulação Tarifária - GRT para se concentrar em outros aspectos dos reajustes e revisões tarifárias.

Unidades envolvidas: Gerência de Regulação Tarifária - GRT

Unidades da Agência impactadas: Gerência de Informações Operacionais - GIO

Nova metodologia de cálculo dos custos de produção de água

Implementação: junho/2022

Descrição

Nova metodologia de cálculo dos custos de produção de água para o incentivo ao controle e redução de perdas cálculo do Fator de Incentivo de Redução e Controle de Perdas (Ip) com metodologia que visa captar apenas os custos pertinentes para o cálculo do custo médio das atividades de operação, distribuição, tratamento, captação e produção de água.

Resultados alcançados

A nova metodologia, por contemplar apenas as atividades pertinentes para o cálculo do custo médio, tornou o resultado mais assertivo, uma vez que, foram retiradas as atividades que não estavam diretamente relacionadas ao custo médio associado ao serviço de abastecimento.

Unidades envolvidas: Gerência de Regulação Tarifária - GRT

Cartilha Gerência de Regulação Operacional - GRO 001/2022

Implementação: junho/2022

Descrição

Cartilha Gerência de Regulação Operacional - GRO 001/2022 - Guia para servidores que ingressam na Gerência de Regulação Operacional.

Resultados alcançados

O servidor recém ingresso na gerência pôde ter um panorama geral da Arsae-MG, facilitando seu entendimento sobre os processos rotineiros e basilares da agência, dado que essa instituição possui características bem específicas de atuação. O documento traz instruções práticas sobre os acessos iniciais aos sistemas e fácil conhecimento dos atuais temas que envolvem a gerência.

Unidades envolvidas: Gerência de Regulação Operacional - GRO

Regulamentação do Programa Regulatório de Pesquisa, Desenvolvimento e Inovação

Implementação: junho/2022

Descrição

A regulamentação do novo programa regulatório aplicado pela Arsae à Copasa foi estabelecida pela Resolução Arsae-MG 166/2022. Embora outras agências reguladoras já possuam programas do tipo, estabelecido pela agência tem particularidades como sua flexibilidade sobre tipos de projetos a serem realizados, fluxo contínuo de entrada de projetos, dois tipos de avaliação (ex-ante e ex-post) para dar maior segurança aos projetos estratégicos entre outras.

Resultados alcançados

Disponibilização de aproximadamente 36 milhões de reais por ano para investimentos em PDI pela Copasa, valor que deverá triplicar até 2024.

Unidades envolvidas: Gerência de Regulação Tarifária - GRT

Unidades da Agência impactadas: InovArsae e Gerência de Fiscalização Econômica - GFE

Regulamentação da Fiscalização e Acompanhamento do Programa Regulatório de Pesquisa, Desenvolvimento e Inovação

Implementação: junho/2022

Descrição

Regulamentação da Fiscalização e Acompanhamento do Programa Regulatório de Pesquisa, Desenvolvimento e Inovação com utilização de conta vinculada Criação de regra pela Resolução Arsae-MG 166/2022 que exige que os recursos referentes ao PRPDI arrecadados pelo prestador sejam direcionados a uma conta exclusiva para os recursos do programa, permitindo o livre uso dos recursos pelo prestador, uma vez que facilita o acompanhamento das movimentações financeira de projetos de PRPDI. Trata-se de um novo formato de fiscalização e acompanhamento de programas especiais da Copasa que lhe confere maior autonomia no uso dos recursos, ao mesmo tempo que garante que a agência conseguirá acompanhar a movimentação de recursos do programa. Dessa forma, aumenta a flexibilidade e gera maior eficácia e eficiência para a aplicação em projetos de PDI, sem perder em transparência e controle.

Resultados alcançados

Flexibilidade para o prestador usar os recursos, garantir de que o dinheiro do programa que não foi utilizado seja remunerado, incentivo para que o prestador use o dinheiro de forma eficiente, garantia do controle e transparência do programa.

Unidades envolvidas: Gerência de Regulação Tarifária - GRT

Unidades da Agência impactadas: InovArsae e Gerência de Fiscalização Econômica - GFE

Regulamentação da Modalidade de avaliação expressa de projetos de PRPDI

Implementação: junho/2022

Descrição

Regulamentação da Modalidade de avaliação expressa de projetos de PRPDI Modalidade que prevê que projetos podem ser avaliados por comitê externo independente, formado e coordenado pelo prestador, desde que siga requisitos mínimos de competência técnica e isonomia. Trata-se de modelo inovador de avaliação de projetos de PDI no cenário nacional, que aumenta a flexibilidade para a Copasa gerir os projetos de PRPDI e diminui a carga de responsabilidade da agência.

Resultados alcançados

Autonomia e flexibilidade para o prestador administrar os projetos do PRPDI, potencial de reduzir o esforço e custos da agência.

Unidades envolvidas: Gerência de Regulação Tarifária - GRT

Unidades da Agência impactadas: InovArsae

Formulários de Cadastramento de Projetos de PRPDI

Implementação: junho/2022

Descrição

Formulários de Cadastramento de Projetos de PRPDI elaboração de formulários para cadastramento de Projetos de Pesquisa, Desenvolvimento e Inovação da Copasa.

Resultados alcançados

Padronização e maior objetividade nas informações dos cadastros.

Unidades envolvidas: Gerência de Regulação Tarifária - GRT

Unidades da Agência impactadas: InovArsae

Atualização do POP 4.0

Implementação: julho/2022

Descrição

Este ano, mais uma atualização do POP foi necessária, principalmente porque alguns critérios para acolhimento de manifestações foram alterados, para melhoria na qualidade do atendimento; a elaboração do relatório foi modificada, para proporcionar maior clareza ao usuário; e mais 2 (dois) anexos foram inseridos, para aprimorar o documento.

Resultados alcançados

Houve melhoria de eficiência e/ou eficácia; Houve simplificação de processo; Houve melhoria para o usuário dos serviços de saneamento.

Unidades envolvidas: Ouvidoria

Revisão de documentos com linguagem simples

Implementação: novembro/2022

Descrição

Textos e informações do site da Arsae acerca de Tarifa Social, Tarifas em geral, Perguntas Frequentes, Infográficos de Revisão Tarifária, Perguntas e Respostas de Revisão Tarifária, foram revistos com o objetivo de adotar uma linguagem mais simples, em consonância com as diretrizes da SEPLAG, para que os usuários dos serviços da Arsae tenham melhor entendimento acerca dos trabalhos desenvolvidos pela Agência. O trabalho foi realizado em conjunto com o Laboratório de Inovação em Governo do Estado de Minas Gerais (LAB MG).

Resultados alcançados

Houve melhoria para o usuário dos serviços de saneamento.

Unidades envolvidas: Gerência de Regulação Tarifária - GRT

Unidades da Agência impactadas: Ascom

Revisão de documentos com linguagem simples

Implementação: novembro/2022

Descrição

Textos e informações do site da Arsae acerca de Tarifa Social, Tarifas em geral, Perguntas Frequentes, Infográficos de Revisão Tarifária, Perguntas e Respostas de Revisão Tarifária, foram revistos com o objetivo de adotar uma linguagem mais simples, em consonância com as diretrizes da SEPLAG, para que os usuários dos serviços da Arsae tenham melhor entendimento acerca dos trabalhos desenvolvidos pela Agência. O trabalho foi realizado em conjunto com o Laboratório de Inovação em Governo do Estado de Minas Gerais (LAB MG).

Resultados alcançados

Houve melhoria para o usuário dos serviços de saneamento.

Unidades envolvidas: Gerência de Regulação Tarifária - GRT

Unidades da Agência impactadas: Ascom

Implementação da linguagem de programação Python para realizar análise de consistência do Banco Patrimonial da Copasa

Implementação: novembro/2022

Descrição

Implementação da linguagem de programação Python para realizar análise de consistência do Banco Patrimonial da Copasa e cálculo de Base de Ativos Regulatória da Copasa que antes era realizado por meio de planilha Excel.

Resultados alcançados

- 1- Maior confiabilidade nos resultados, pois o processo foi automatizado;
- 2- Maior rapidez de processamento dos dados e de conclusão dos resultados;
- 3- Maior poder de análise e estudo dos dados para estudos posteriores.

Unidades envolvidas: Gerência de Ativos Regulatórios - GAR

Modelo de banco patrimonial

Implementação: dezembro/2022

Descrição

A GAR desenvolveu um modelo de banco patrimonial que será fornecido pela Agência para os prestadores que não possuem controle de inventário e de ativos. Exemplo: Sanarj e Samotracia. O modelo em Excel e QGIS foi desenvolvido com o objetivo de sanar as deficiências do banco patrimonial da Copasa. O modelo está sendo utilizado em modo teste pela Sanarj.

Resultados alcançados

A utilização do banco patrimonial da Sanarj e Samotracia vai viabilizar a revisão tarifária destes prestadores. O modelo do banco patrimonial da Arsae tem as seguintes vantagens em relação ao banco patrimonial da Copasa:

- 1- Código único do ativo
- 2- Fases de projeto, obra e operação
- 3- Vínculo da partes e equipamentos às ETAs e ETEs
- 4- Vínculo de motores elétricos e bombas aos CMB
- 5- Vínculo CMB às unidades dos sistemas
- 6- Identificação de equipamentos reservas
- 7- Identificação de tipos de investimentos
- 8- Mesmo código para redes na planilha e no QGIS

Unidades envolvidas: Gerência de Ativos Regulatórios - GAR

Utilização de BI para elaboração de dashboards

Implementação: dezembro/2022

Descrição

Utilização de BI para elaboração de dashboards para análise das seguintes bases de dados recebidas pela GAR: 1- Planos de Investimentos Copasa e Copanor; 2- Plano de manutenção Copanor; 3- Banco Patrimonial da Copasa e Copanor.

Resultados alcançados

- 1- Propiciou análise mais profunda de dados;
- 2- Criação de dashboards interativos e dinâmicos;
- 3- Simplificação de relatórios;
- 4- Vai viabilizar o uso da metodologia de análise qualitativa do plano de investimentos anual da Copasa.

Unidades envolvidas: Gerência de Ativos Regulatórios - GAR

ASSUMA O COMPROMISSO COM A INOVAÇÃO E TORNE-SE UM CASE DE SUCESSO

Surama Jurdi

