

ESTUDO DE ADEQUAÇÃO
DO QUADRO DE PESSOAL

COPANOR

BELO HORIZONTE – ABRIL/2016

1. HISTÓRICO DA EMPRESA

A COPANOR é uma empresa pública subsidiária da COPASA MG, criada pelo Governo de Minas, para atender as regiões Norte e Nordeste do Estado com os serviços de abastecimento de água tratada, coleta e tratamento de esgotos sanitários e construção de módulos sanitários e de serviços domésticos em todas as casas desprovidas dessas instalações.

A empresa foi organizada dividindo seus processos entre uma Superintendência permanente (Superintendência Executiva) e uma Superintendência de caráter temporário (Superintendência de Empreendimentos). A Superintendência Executiva está organizada em coordenadorias e núcleos operacionais com seus respectivos sistemas. São 02 (duas) coordenadorias, a COAP (Coordenadoria de Apoio Administrativo e Planejamento) e a COOM (Coordenadoria de Manutenção e Operação). A operação está distribuída entre 04 (quatro) núcleos: NOTO – Núcleo Operacional de Teófilo Otoni; NOSA – Núcleo Operacional de Salinas; NODI – Núcleo Operacional de Diamantina; e NOAL – Núcleo Operacional de Almenara.



A COPANOR operava, em 31/12/2015, 234 sistemas de abastecimento de água e 72 sistemas de esgotamento sanitário, com previsão de crescimento em 2016 para 249 sistemas de abastecimento de água e 91 sistemas de esgotamento sanitário.

O Gráfico 01 demonstra a evolução da COPANOR nos últimos oito anos, evidenciando seu crescimento expressivo.

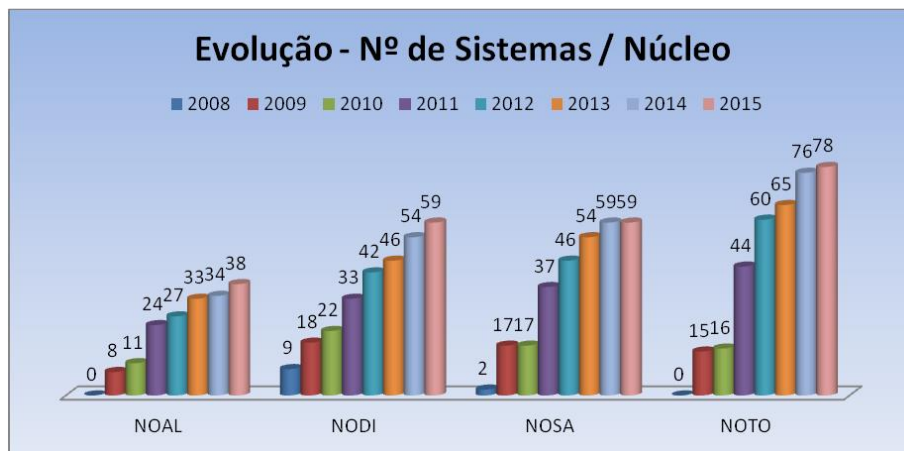


Gráfico 01

Entretanto, o crescimento do seu quadro de pessoal não foi proporcional ao aumento de ligações e sistemas operados, o que vem prejudicando a qualidade dos serviços prestados e a sua gestão.

As equipes técnica-operacional e técnica-administrativa são as mais prejudicadas face ao aumento da demanda, uma vez que não estão estruturadas adequadamente para executar o volume de atividades a elas atribuídas.

No período de 2010 a 2015, as equipes técnica operacional e técnica administrativa obtiveram apenas um acréscimo de 50% no quadro enquanto a equipe operacional obteve acréscimo de 200,96%. O aumento do número de sistemas

atendidos, no mesmo período, foi de 66 em 2010 para 234 em 2015, ou seja, um aumento equivalente a 254,54% (ver Gráfico 02).

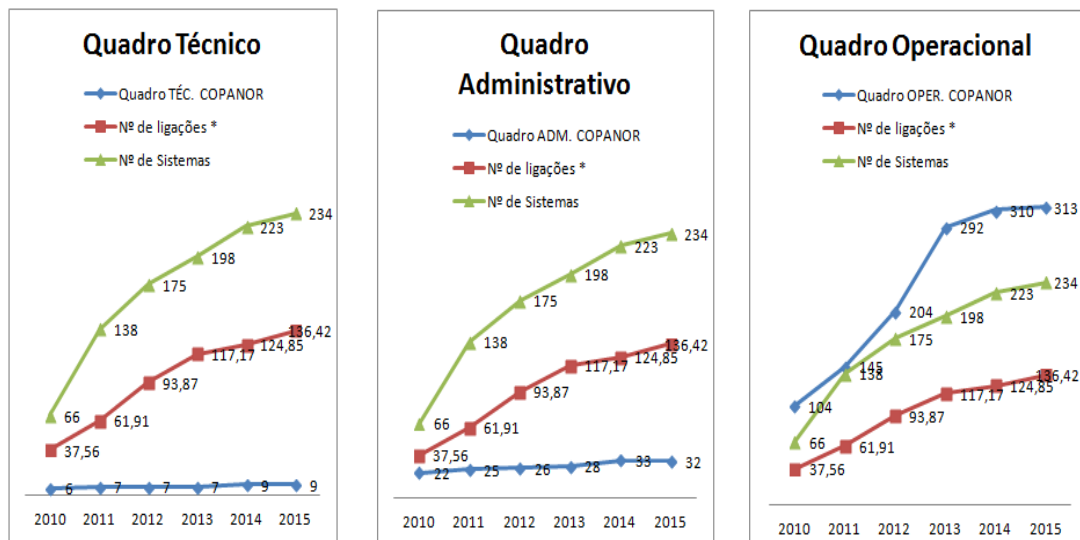


Gráfico 02

*Número de ligações dividido por 1.000

Diante do exposto, faz-se necessário redimensionar as atividades e o quantitativo de pessoal da COPANOR que será apresentado no decorrer do presente trabalho.

2. PRIMEIRAS MELHORIAS

Face às necessidades de melhoria identificadas, em junho de 2014, foi aprovada a criação de 01 (uma) vaga de Supervisor Administrativo na COAP – Coordenadoria de Apoio Administrativo e Planejamento e 01 (uma) de Assistente Administrativo em cada sede dos Núcleos Operacionais para atendimento às demandas de planejamento e acompanhamento dos processos comerciais.

Além disso, foram criadas vagas de Encarregado de Operação de Sistemas para formação de 09 (nove) polos operacionais, cuja atuação mais próxima dos Operadores de Sistemas possibilitou a orientação e acompanhamento da execução de suspensão, tamponamento, supressão e religação de água e esgoto; localização e identificação de “by-pass”, ligações clandestinas e detecção de vazamentos.

3. ESTRUTURA ORGANIZACIONAL

Este item tem o objetivo de ilustrar como os processos estão distribuídos na empresa e apresentar propostas para melhoria buscando-se atingir o nível de qualidade dos serviços que a população do Norte de Minas Gerais necessita.

3.1. COOM – COORDENADORIA DE MANUTENÇÃO E OPERAÇÃO

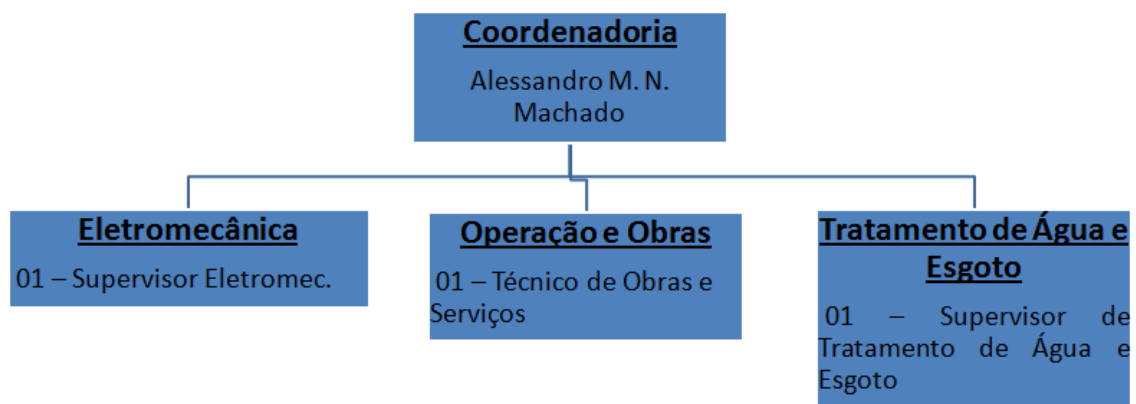
A COOM é responsável por prestar apoio técnico a todos os núcleos operacionais e à Superintendência Executiva da empresa, no tocante à operação e manutenção dos sistemas de abastecimento de água e esgotamento sanitário, controle da qualidade da água distribuída e do esgoto tratado, manutenção e montagem de poços, manutenção eletromecânica, controle de custos e consumo de energia elétrica, processos de fiscalização da Agência Reguladora – ARSAE-MG, acompanhamento de obras e início de operação de novos sistemas, dentre outras.

A gestão dos processos da COOM é estruturada em 04 (quatro) setores:

- Eletromecânica;
- Operação, manutenção e obras;
- Regulação da prestação dos serviços;
- Tratamento de água e esgoto.

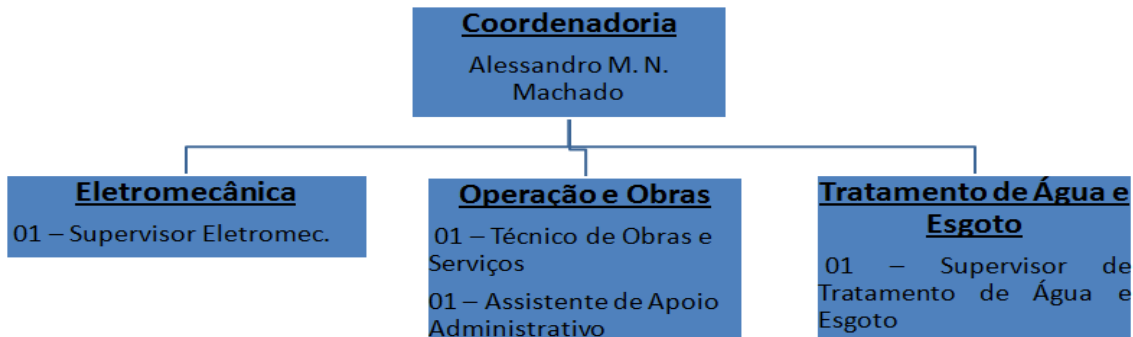
Em junho/2014, foi aprovada a criação de 01 (um) posto de trabalho de Supervisor de Tratamento de Água e Esgoto visando apoiar aos Núcleos Operacionais, no tocante ao controle de qualidade de água, controle de tratamento de efluentes, controle e consumo de produtos químicos, aliado às necessidades de controle de informações relativos aos Órgãos, tais como: ARSAE-MG, SEIS, SNIS, SRS, GRS, entre outros.

Assim, o quadro de pessoal da COOM encontra-se estruturado da seguinte forma:



A estrutura atual necessita de uma reformulação para executar o acompanhamento da operação de todos os sistemas, atendendo aos prazos e à qualidade requerida pelos órgãos fiscalizadores e parceiros. As atividades administrativas da coordenadoria são executadas somente pelo Coordenador.

Entretanto, o Coordenador se encontra sobrecarregado, pois, além da parte operacional da empresa requerer sua orientação integral, ao mesmo tempo são exigidas informações e emissão de relatórios a diversos órgãos públicos. Portanto, é iminente a criação de 01 (um) posto de Assistente Administrativo que será responsável em apoiar o Coordenador na melhoria dos controles de informações, fluxos e processos de investimentos, demandas e controles de ofícios de órgãos públicos dentre outras atividades. Considerando a mudança relatada neste parágrafo, a COOM passará a ser estruturada da seguinte maneira:



Ressaltamos que, atualmente, existe a necessidade de reposição das vagas de Supervisor de Eletromecânica e de Supervisor de Tratamento de Água e Esgoto, tendo em vista que os antigos supervisores assumiram os cargos de confiança de Supervisor dos Núcleos Operacionais de Salinas e Diamantina. O custo da reposição desses dois supervisores juntamente com a disponibilização de um Assistente Administrativo para dar apoio ao Coordenador da COOM encontra-se detalhado a seguir:

APOIO À OPERAÇÃO E MANUTENÇÃO - COOM			
	Assistente Administrativo	Supervisor de Eletromecânica	Supervisor de Tratamento de Água e Esgoto
Criação de vagas + Provimento	<u>1</u>	<u>0</u>	<u>0</u>
Provimento de vagas existentes	<u>0</u>	<u>1</u>	<u>1</u>
Faixa Salarial	5	7	7
Salário	1.118,98	1.928,68	1.928,68
Encargos (48,55%)	543,26	936,37	936,37
Subtotal (Salário + Encargos)	1.662,24	2.865,05	2.865,05
Reajuste nov/16 (6,61%)	1.772,12	3.054,43	3.054,43
Reajuste nov/17 (5,45%)	1.868,70	3.220,90	3.220,90
Impacto 2016 *	11.855,46	20.434,14	20.434,14
Impacto Anual a partir de 2017	21.458,59	36.986,14	36.986,14
TOTAL	2016	A partir de 2017	
	52.723,74	95.430,88	

* Previsão de Contratação em Junho/16

** Reajuste nov/16 - Fonte: DVEF

*** Reajuste nov/17 - Fonte: Banco Central

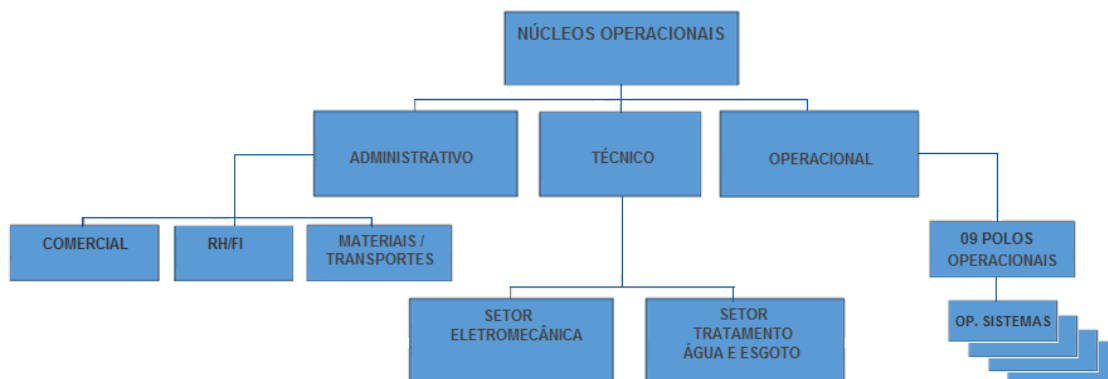
**** Encargos COPANOR - Fonte: DVPS

Obs: O Reajuste previsto para Nov / 2017 foi retirado da base FOCUS do Banco Central, em 05/02/2016, utilizando a previsão do INPC previsto para o ano de 2017.

3.2. NÚCLEOS OPERACIONAIS

Os Núcleos Operacionais são responsáveis pela operação dos sistemas de abastecimento de água e esgotamento sanitário, manutenção das instalações de produção e distribuição de água e de esgotamento sanitário dos sistemas operados, execução das atividades inerentes às áreas Comercial, Recursos Humanos, Financeiro, Patrimônio e Transporte, Materiais, Planejamento e Controle, execução de atividades técnicas nas áreas de química, eletromecânica, dentre outras.

O organograma que representa atualmente os Núcleos Operacionais da COPANOR e seus respectivos processos está demonstrado no gráfico a seguir:



Apresentamos a seguir, as várias adequações no quadro de pessoal que compõem esta proposta de ADEQUAÇÃO DO QUADRO DE PESSOAL DA COPANOR, visando à adequação de seus processos às necessidades operacionais da empresa para melhor atendimento ao cidadão e às exigências legais inerentes à sua atividade.

3.2.1. Formação de Lideranças Locais (Polarização)

Em junho/2014 foram aprovados a criação e provimento de 09 (nove) postos de trabalho de Encarregado de Serviços Operacionais, que seriam responsáveis por 09 polos operacionais. Nesta época, 04 (quatro) polos operacionais adicionais estavam previstos para as localidades das sedes dos Núcleos Operacionais.

A não criação desses 04 (quatro) polos comprometeu a operacionalização da proposta a partir do aumento de localidades e da área da abrangência de atuação que coube aos Encarregados efetivados, aumento dos custos de deslocamentos e demora nos atendimentos às demandas das unidades sob sua responsabilidade.

Para o ano de 2016, se considerarmos o crescimento previsto do número de Sistemas operados, a tendência é de maiores transtornos. Para sanar essa deficiência, propomos a criação de mais 09 polos operacionais. Os principais motivos para a divisão da área de abrangência da empresa em 18 polos operacionais são:

- o grande número de sistemas operados;
- a dispersão geográfica entre sistemas;
- a necessidade de se ter empregados responsáveis pelo acompanhamento da operação e manutenção dos sistemas e orientação na execução das atividades.

A proposta de criação dos 09 novos postos de trabalho de Encarregado de Operação de Sistemas faz parte da ação de Formação de Lideranças Locais e os custos relativos a estas contratações estão demonstrados a seguir:

Formação de Lideranças Locais	
Encarregado de Operação de Sistemas	
Criação de vagas + Provimento	<u>9</u>
Provimento de vagas existentes	<u>0</u>
Faixa Salarial	6
Salário	1.542,94
Encargos (48,55%) *	749,10
Subtotal (Salário + Encargos)	2.292,04
Reajuste nov/16 (6,61%) **	2.443,54
Reajuste nov/17 (5,45%) ***	2.576,71
Impacto 2016 ****	147.125,42
Impacto Anual a partir de 2017	266.299,55

* Encargos COPANOR - Fonte: DVPS

** Reajuste nov/16 - Fonte: DVEF

*** Reajuste nov/17 - Fonte: Banco Central

Obs: O Reajuste previsto para Nov / 2017 foi retirado da base FOCUS do Banco Central, em 05/02/2016, utilizando a previsão do INPC previsto para o ano de 2017.

**** Previsão de Contratação em Junho/16

3.2.2. Estrutura de Patrimônio e Materiais

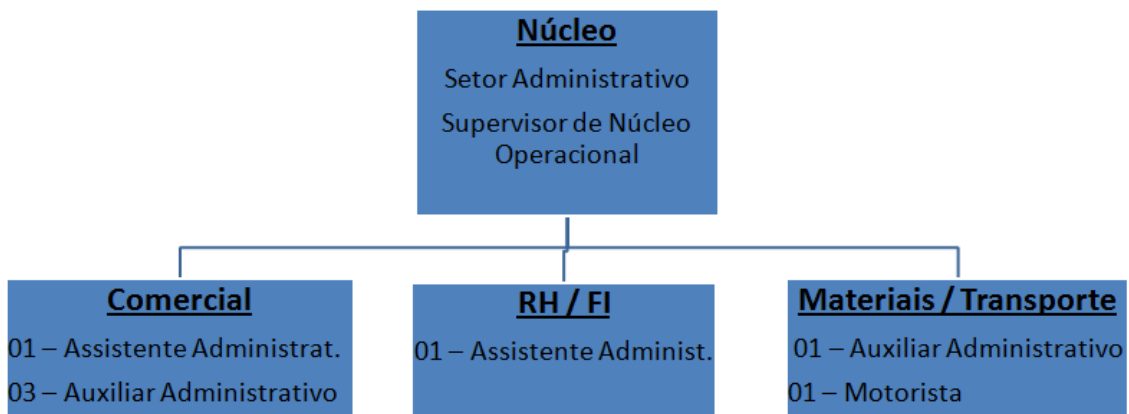
O setor de Patrimônio deverá ser implantado assim que estiverem definidas as atividades que deverão ser executadas para realização de inventário, controle de movimentação de equipamentos, dentre outras. Destacamos que tal setor será encarregado do controle do Patrimônio do Estado de Minas Gerais, visto que os investimentos são públicos, e, dessa forma sua estruturação merece especial atenção da administração da companhia. Nesse momento, aguarda-se o levantamento dos ativos em todos os sistemas operados, levantamento de ativos chapeados e aplicação de chapas nos itens não identificados.

O setor de materiais, por sua vez, necessita de maior acompanhamento tendo em vista que é a partir deste setor que se realiza a remessa de materiais aos sistemas atendidos por cada Núcleo Operacional e o controle dos estoques de produtos químicos nos depósitos desses sistemas. A ineficiência desse setor compromete diretamente a qualidade no tratamento da água e do esgotamento sanitário.

Atualmente, a estrutura administrativa dos Núcleos Operacionais é subdividida em 03 (três) setores:

- Materiais e Transporte;
- Recursos Humanos, Financeiro e Contratos;
- Comercial.

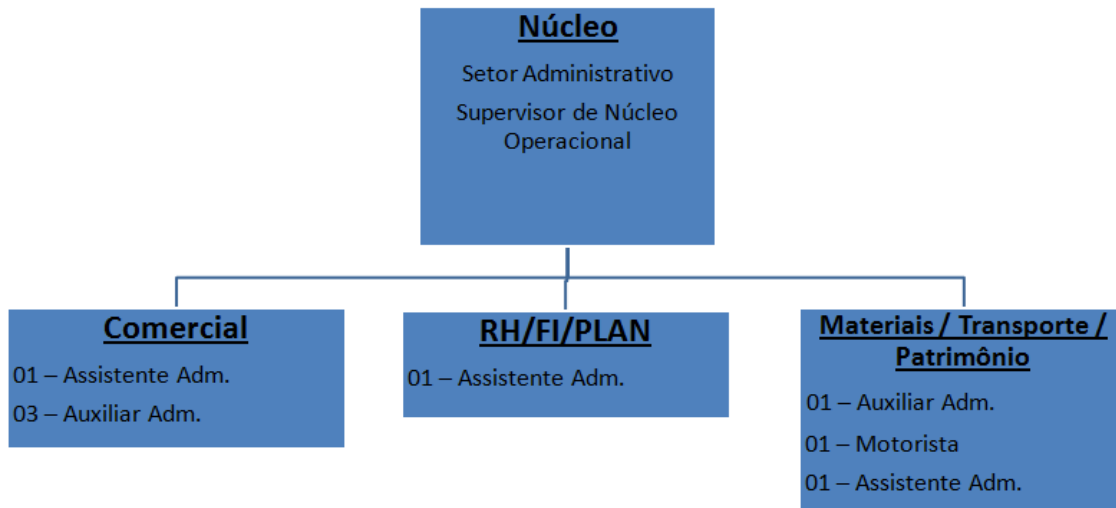
Portanto, o setor administrativo dos **Núcleos Operacionais de Salinas (NOSA), Almenara (NOAL) e Diamantina (NODI)** é estruturado da seguinte forma:



A necessidade de se realizar o melhor controle e execução das atividades que permeiam o processo de Materiais juntamente com a necessidade de se implementar as rotinas de Patrimônio, requerem a criação de novos postos de trabalho. Segundo levantamento realizado e distribuição das atividades, será necessária a contratação de 01 (um) Assistente Administrativo para cada um dos 04 (quatro) Núcleos Operacionais.

Após a contratação do novo assistente conforme proposto acima, o setor de materiais e transporte dos núcleos incorporará as atividades inerentes ao setor de Patrimônio e passará a ser composta por 01 (um) Assistente Administrativo, 01 (um)

Auxiliar Administrativo e 01 (um) Motorista. Desta forma, a estrutura administrativa dos núcleos NODI, NOSA e NOAL se configurará da seguinte forma:



Essa nova estrutura do setor de Materiais, Transporte e Patrimônio dos Núcleos Operacionais de Salinas (NOSA), Diamantina (NODI) e Almenara (NOAL) implicará em um impacto financeiro conforme detalhado a seguir:

ESTRUTURA - MATERIAIS E PATRIMÔNIO - NODI / NOSA / NOAL	
	Assistente Administrativo
Criação de vagas + Provimento	3
Provimento de vagas existentes	0
Faixa Salarial	5
Salário	1.118,98
Encargos (48,55%) *	543,26
Subtotal (Salário + Encargos)	1.662,24
Reajuste nov/16 (6,61%) **	1.772,12
Reajuste nov/17 (5,45%) ***	1.868,70
Impacto 2016 ****	35.566,39
Impacto Anual a partir de 2017	64.375,77

* Encargos COPANOR - Fonte: DVPS

** Reajuste nov/16 - Fonte: DVEF

*** Reajuste nov/17 - Fonte: Banco Central

Obs: O Reajuste previsto para Nov / 2017 foi retirado da base FOCUS do Banco Central, em 05/02/2016, utilizando a previsão do INPC previsto para o ano de 2017.

**** Previsão de Contratação em Junho/16

Apesar de todos os Núcleos Operacionais apresentarem a mesma subdivisão da estrutura administrativa, o Núcleo Operacional de Teófilo Otoni (NOTO) apresenta quadro de pessoal um pouco maior que os demais núcleos em virtude do maior número

de sistemas atendidos e maior tamanho dos referidos sistemas. A estrutura administrativa atual do NOTO está apresentada a seguir:



Considerando que o almoxarifado do NOTO abastece os almoxarifados dos demais Núcleos Operacionais, é necessária a contratação, além de 01 assistente administrativo como nos demais núcleos, de 01 (um) Auxiliar de Serviços Gerais, para executar as seguintes atividades:

- Auxiliar na execução das atividades do almoxarifado, recebendo, armazenando, embalando e entregando materiais;
- Providenciar a reincorporação do material no estoque;
- Prestar apoio na realização do inventário de materiais;
- Carregar e descarregar caminhões;
- Limpar prateleiras e área externa do almoxarifado; manter contatos internos e externos.

Com essa adequação de pessoal do NOTO, a organização da sua estrutura administrativa se configurará da seguinte forma:



Sendo assim, essa nova estrutura do setor de Materiais, Transporte e Patrimônio do NOTO implicará em um impacto financeiro conforme detalhado a seguir:

ESTRUTURA - MATERIAIS E PATRIMÔNIO - NOTO		
	Assist. Adm.	Aux. Serv. Gerais
Criação de vagas + Provimento	1	1
Provimento de vagas existentes	0	0
Faixa Salarial	5	1
Salário	1.118,98	902,86
Encargos (48,55%)	543,26	438,34
Subtotal (Salário + Encargos)	1.662,24	1.341,20
Reajuste nov/16 (6,61%)	1.772,12	1.429,85
Reajuste nov/17 (5,45%)	1.868,70	1.507,78
Impacto 2016 *	11.855,46	9.565,70
Impacto Anual a partir de 2017	21.458,59	17.314,07
TOTAL	2016	A partir de 2017
	21.421,16	38.772,67

* Previsão de Contratação em Maio/16

** Reajuste nov/16 - Fonte: DVEF

*** Reajuste nov/17 - Fonte: Banco Central

**** Encargos COPANOR - Fonte: DVPS

Obs: O Reajuste previsto para novembro de 2017 foi retirado da base FOCUS do Banco Central, em 05/02/2016, utilizando a previsão do INPC previsto para o ano de 2017.

Sendo assim, se considerarmos a adequação de quadro de pessoal para reestruturação do setor de materiais e transporte e criação do setor de patrimônio dentro da COPANOR, o custo total dessas medidas estão demonstradas a seguir:

ESTRUTURA - MATERIAIS E PATRIMÔNIO - TODOS OS NÚCLEOS		
	Assist. Adm.	Aux. Serv. Gerais
Criação de vagas + Provimento	<u>4</u>	<u>1</u>
Provimento de vagas existentes	<u>0</u>	<u>0</u>
Faixa Salarial	5	1
Salário	1.118,98	902,86
Encargos (48,55%) *	543,26	438,34
Subtotal (Salário + Encargos)	1.662,24	1.341,20
Reajuste nov/16 (6,61%) **	1.772,12	1.429,85
Reajuste nov/17 (5,45%) ***	1.868,70	1.507,78
Impacto 2016 ****	47.421,85	9.565,70
Impacto Anual a partir de 2017	85.834,36	17.314,07

TOTAL	2016	A partir de 2017
	56.987,55	103.148,44

* Encargos COPANOR - Fonte: DVPS

** Reajuste nov/16 - Fonte: DVEF

*** Reajuste nov/17 - Fonte: Banco Central

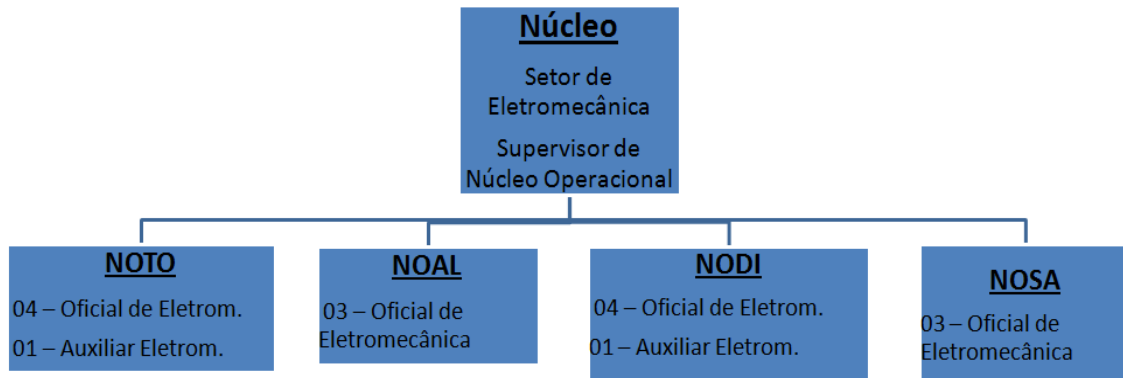
Obs: O Reajuste previsto para Nov / 2017 foi retirado da base FOCUS do Banco Central, em 05/02/2016, utilizando a previsão do INPC previsto para o ano de 2017.

**** Previsão de Contratação em Junho/16

3.2.3. Estrutura de Eletromecânica

A estrutura da eletromecânica foi revista e redimensionada no final do ano de 2013 e teve como premissa a manutenção corretiva e a manutenção de poços. A equipe responsável pela manutenção corretiva é formada por 03 (três) Oficiais de Eletromecânica por núcleo. A equipe de manutenção de poços foi prevista com 01 (um) Oficial de Eletromecânica e 01 (um) Auxiliar de Eletromecânica lotada no NOTO para atender a este núcleo e ao NOAL e outra equipe lotada no NODI para atendimento a este e ao NOSA. Entretanto, os postos de trabalho pertinentes a manutenção de poços ainda se encontram vagos em 13/04/2016 (02 oficiais e 02 auxiliares de eletromecânica).

Portanto, a estrutura da equipe de manutenção eletromecânica dos núcleos operacionais está demonstrada no organograma abaixo:



Com essa estrutura, atualmente, o controle da execução das manutenções é realizado por meio de formulário e preenchimento manual (sem a utilização do módulo PM do SAP). Em função disso, as informações não são compiladas e, conseqüentemente, não se faz gestão sobre os dados apurados.

Entretanto, o controle de informações tais como, tempo de deslocamento, tempo de execução das atividades e custo de peças trocadas é de suma importância para se planejar as atividades e apurar oportunidades de melhorias nos processos.

Buscando-se o efetivo controle das informações, é necessária a figura do Auxiliar Administrativo para desempenhar a função de Auxiliar de Programação de Serviços. Esses profissionais serão responsáveis pelas seguintes atividades:

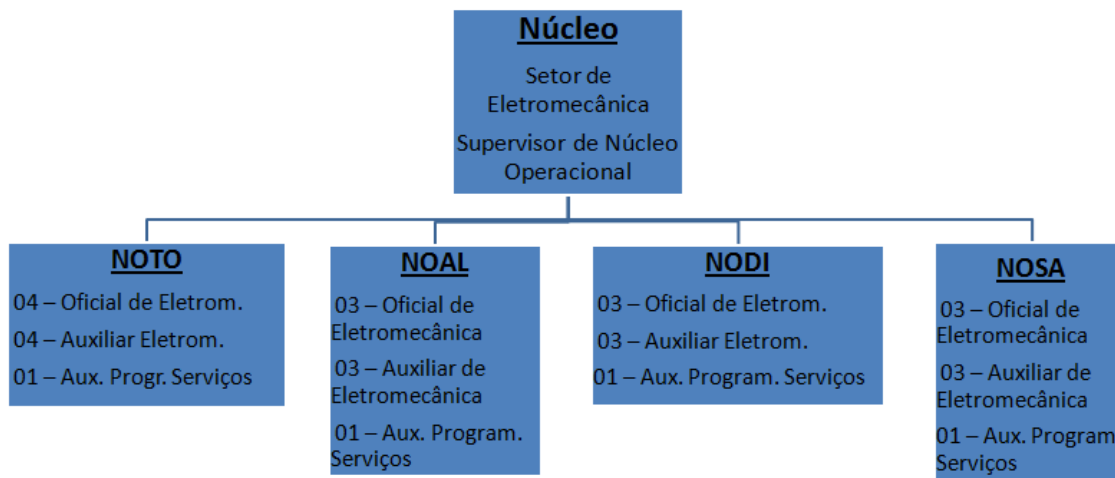
- Auxiliar na programação e controle de inspeção e manutenção eletromecânica e de serviços eletrônicos visando garantir qualidade e controle de informações necessárias à programação dos serviços de manutenção eletromecânica.
- Efetuar a baixa dos serviços apurando a sua execução.
- Requisitar materiais e equipamentos para as equipes de manutenção, bem como, material de segurança, higiene e limpeza, visando garantir os estoques da unidade, como também o aspecto de segurança dos empregados.
- Preencher o formulário de controle de serviços para subsidiar a elaboração do relatório geral de atividades eletromecânicas da unidade.

- Auxiliar na reprogramação dos serviços não executados no prazo buscando a sua continuidade.
- Controlar o estoque de material de uso nas oficinas e/ou ordens de serviços visando evitar à falta de material essencial a manutenção.
- Manter atualizados e organizados os arquivos da unidade visando posteriores consultas.
- Desempenhar, quando necessário, outras atividades para as quais esteja qualificado, visando atender necessidades da Empresa, situações emergenciais e/ou de aprendizado profissional.

Desta forma, para a execução dessas atividades junto à estrutura de eletromecânica da COPANOR, propõe-se a contratação de 01 (um) Auxiliar Administrativo por Núcleo Operacional.

Com o objetivo de minimizar o tempo de parada de produção das unidades dos sistemas de abastecimento de água e esgotamento sanitário da COPANOR, foi elaborado o Plano de Manutenção Eletromecânica, que prevê a utilização de equipes para implantar as inspeções e as manutenções preventivas e preditivas, considerando os equipamentos instalados. A intenção com essa reestruturação é que, além da figura do Auxiliar de Programação de Serviços, cada Núcleo Operacional disponha de 03 (três) equipes compostas de 01 Oficial de Eletromecânica e 01 Auxiliar de Eletromecânica para atender às demandas. A exceção é o NOTO que contará com 04 (quatro) equipes à sua disposição.

Portanto, após a reestruturação da equipe de eletromecânica, a configuração da Estrutura de Manutenção Eletromecânica da COPANOR será alterada para a seguinte organização:



Desta forma, para a reestruturação da equipe de eletromecânica da COPANOR, o impacto financeiro previsto está demonstrado no quadro abaixo:

Estrutura de Eletromecânica			
	Auxiliar de Eletromecânica	Oficial de Eletromecânica	Auxiliar Programação Serviços
Criação de vagas + Provimento	<u>11</u>	<u>0</u>	<u>2</u>
Provimento de vagas existentes	<u>2</u>	<u>1</u>	<u>2</u>
Faixa Salarial	<u>1</u>	<u>5</u>	<u>3</u>
Salário	902,86	1.118,98	1.014,94
Encargos (48,55%) *	438,34	543,26	492,75
Subtotal (Salário + Encargos)	1.341,20	1.662,24	1.507,69
Reajuste nov/16 (6,61%) **	1.429,85	1.772,12	1.607,35
Reajuste nov/17 (5,45%) ***	1.507,78	1.868,70	1.694,95
Impacto 2016 ****	124.354,05	11.855,46	43.012,68
Impacto Anual a partir de 2017	225.082,97	21.458,59	77.853,70
TOTAL	2016	A partir de 2017	
	179.222,19	324.395,26	

* Encargos COPANOR - Fonte: DVPS

** Reajuste nov/16 - Fonte: DVEF

*** Reajuste nov/17 - Fonte: Banco Central

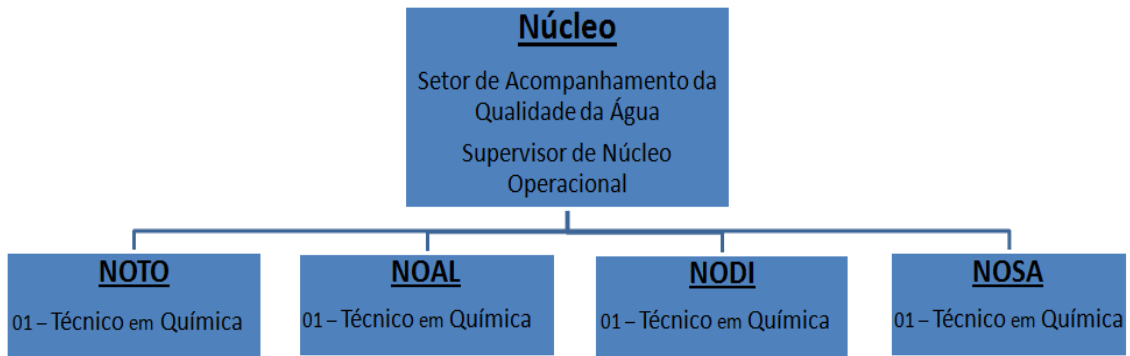
Obs: O Reajuste previsto para Nov / 2017 foi retirado da base FOCUS do Banco Central, em 05/02/2016, utilizando a previsão do INPC previsto para o ano de 2017.

**** Previsão de Contratação em Junho/16

3.2.4. Estrutura de Tratamento de Água e Esgoto

Cada Núcleo Operacional possui em seu quadro de pessoal 01 (um) Técnico Químico que é responsável por executar atividades técnicas, inspecionando estações de tratamento de água e captações, treinando e acompanhando o trabalho dos

operadores, acompanhar o funcionamento do sistema de abastecimento, acompanhar o início de operação de sistemas, analisar e ratificar relatórios de análises de qualidade de água, dentre outras atividades.



Uma adequação recomendada pela ARSAE-MG e pelo o Tribunal de Contas do Estado de Minas Gerais (TCE-MG) é o cumprimento da frequência de análises definidas pela Portaria do Ministério da Saúde para cada sistema de abastecimento de água e divulgação de seus resultados nas contas dos usuários. As análises preliminares (análise de turbidez, cor, PH dentre outros) são realizadas pelos Operadores de Sistemas em cada localidade operada sendo remetidas aos Núcleos Operacionais para análise pelos Técnicos Químicos.

O relatório encaminhado pelo Operador de Sistemas abrange os índices de turbidez, cor, cloro dentre outras informações pertinentes que deverão ser previamente analisadas e ratificadas pelo Técnico Químico para posteriormente ser lançado nos sistemas de controle, tais como, o SICPA (Sistema de Controle e Produção de Água), SISAGUA (Sistema de Informação de Vigilância da Qualidade da Água) e Intranet.

As atividades operacionais ocupam o tempo dos técnicos demasiadamente o que faz com que o controle da informação, tão necessário, seja postergado e muitas vezes não realizado. Para cumprir os prazos de lançamento dos dados, torna-se

necessário designar a atribuição de cadastro nos sistemas a uma pessoa por meio da criação de 1 (um) posto de Auxiliar Administrativo em cada Núcleo a ser lotado no setor técnico que terá, também, atribuições no apoio ao lançamento de dados para apuração do IBO e IBG, cujo sistema já se encontra implantado requerendo um responsável para lançamento dos dados. As atividades a serem desenvolvidas pelo novo Auxiliar Administrativo consistem em:

- Alimentar banco de dados da empresa (SICPA) com as informações mensais de produção e controle de qualidade, realizadas em campo nos diversos sistemas produtores de água e laboratórios locais;
- Alimentar o programa QUALIDADE DE ÁGUA com resultados de análises de água distribuída realizadas pelos laboratórios locais e laboratórios dos núcleos operacionais, disponibilizando as informações nas faturas dos clientes, sitio eletrônico e no relatório anual de qualidade;
- Preencher os relatórios SISAGUA com dados relativos a controle de qualidade e operação dos sistemas produtores de água;
- Encaminhar após verificação do Técnico em Química os relatórios SISAGUA para as Vigilâncias Sanitárias Municipais, Superintendências Regionais de Saúde, Diretorias Regionais de Saúde e Agência Reguladora;
- Receber amostras de Controle de Qualidade Analítica
- Encaminhar materiais para coletas do Controle de Qualidade Analítica pra os laboratórios locais;
- Subsidiar o Técnico em Química quanto às dados de produção de controle de qualidade dos sistemas produtores;
- Distribuir reagentes de laboratórios e materiais para coletas nos sistemas produtores;
- Organizar e arquivar a documentação no laboratório do Núcleo Operacional;
- Registrar demandas solicitadas sobre o controle de qualidade e produção;
- Encaminhar formulários de produção para os sistemas produtores, de acordo com a característica de cada unidade;
- Receber formulários de produção e lançar nos banco de dados da empresa, sendo para tratamento de água e esgoto;
- Auxiliar o Técnico em Química nas diversas demandas administrativas, que possam surgir.

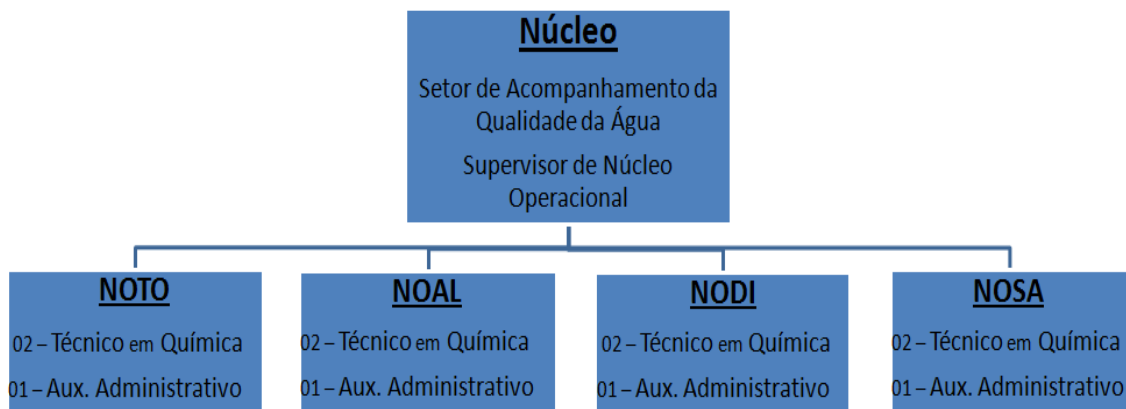
Outra necessidade da estrutura de tratamento de água e esgoto é a disponibilidade de mais 01 (um) Técnico Químico para cada Núcleo Operacional. O acréscimo de 01 (um) Técnico Químico em cada Núcleo proporcionará um melhor atendimento a prazos estabelecidos, reduzirá os intervalos de visitas aos sistemas o que garantirá melhor qualidade da água e demais serviços, diminuirá os deslocamentos e possibilitará melhor acompanhamento/capacitação dos Operadores.

Com 02 (dois) Técnicos a COPANOR estudará a melhor distribuição das atividades, seja por quantidade de Sistemas para atuação, seja por atendimento água/esgoto.

Os novos postos de técnico são necessário para suprir as seguintes atividades:

- Alimentar dados para o SICPA e informações de qualidade de água para cumprimento de decreto 5440 com estas informações nas faturas dos consumidores;
- Cadastrar informações dos novos sistemas também no SICPA através do recebimento dos Book's de Empreendimentos;
- Preencher e enviar os relatórios do SISAGUA para todas as localidades e envio às Secretarias municipais de saúde, Superintendências e Gerencias regionais de saúde e ainda envio à ARSAE-MG;
- Atuar em um raio de cerca de 200 quilômetros, dificultando em muito a operacionalização dos sistemas;
- Acompanhar a operação das ETA's, laboratórios, análises, reposição de produtos químicos e reagentes;
- Acompanhar a operação das ETE's, análises;
- Treinar e capacitar operadores e novos empregados.

Portanto, a equipe de Tratamento de Água e Esgoto será estruturada da seguinte maneira:



A previsão de custos para a criação e provimento dos postos de trabalho necessários para a reestruturação da Estrutura de Tratamento de Água e Esgoto da COPANOR está demonstrada no quadro abaixo:

ESTRUTURA DE TRATAMENTO DE ÁGUA E ESGOTO		
	Técnico em Química	Auxiliar Administrativo
Criação de vagas + Provimento	4	4
Provimento de vagas existentes	0	0
Faixa Salarial	6	1
Salário	1.542,94	902,86
Encargos (48,55%) *	749,10	438,34
Subtotal (Salário + Encargos)	2.292,04	1.341,20
Reajuste nov/16 (6,61%) **	2.443,54	1.429,85
Reajuste nov/17 (5,45%) ***	2.576,71	1.507,78
Impacto 2016 ****	65.389,08	38.262,78
Impacto Anual a partir de 2017	118.355,35	69.256,30
TOTAL	2016	A partir de 2017
	103.651,86	187.611,65

* Encargos COPANOR - Fonte: DVPS

** Reajuste nov/16 - Fonte: DVEF

*** Reajuste nov/17 - Fonte: Banco Central

Obs: O Reajuste previsto para Nov / 2017 foi retirado da base FOCUS do Banco Central, em 05/02/2016, utilizando a previsão do INPC previsto para o ano de 2017.

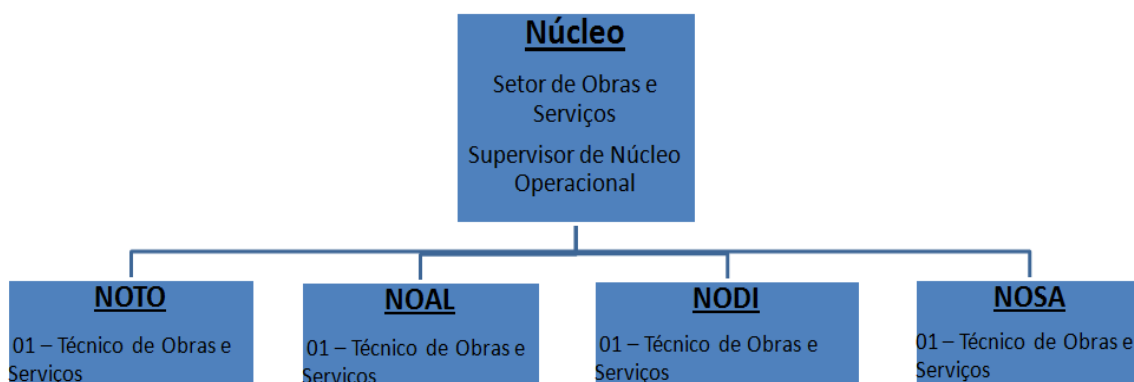
**** Previsão de Contratação em Junho/16

3.2.5. Estrutura de Obras e Serviços

Verificamos que existe a necessidade iminente da formação de uma estrutura em cada núcleo com a contratação de 04 (quatro) Técnicos de Obras e Serviços, um para cada Núcleo Operacional. Cabe ressaltar que as atividades desse profissional consistem em apoiar os Supervisores de Núcleo na produção e operação dos sistemas, controlar o consumo e custos de energia elétrica, acompanhar o início de operação dos sistemas, auxiliar na elaboração de relatórios para alimentar os sistemas SEIS (Sistema Estadual de Informação sobre Saneamento) e SNIS (Sistema Nacional de Informações sobre Saneamento), dentre outros.

A figura do profissional Técnico nos Núcleos é de fundamental importância para o acompanhamento dos sistemas que requerem a presença de conhecimento técnico. Essa função era exercida essencialmente pelos Supervisores de Núcleo, empregados cedidos pela COPASA MG e que possuem formação em Engenharia. Com o fim da cessão desses empregados, as unidades ficaram carentes dessa expertise uma vez que o programa de sucessão não exigiu formação técnica dos participantes.

Portanto, após a reestruturação da equipe de Obras e Serviços, esta será estruturada da seguinte maneira:



A previsão de custos para a criação e provimento dos postos de trabalho necessários para a reestruturação da Estrutura de Tratamento de Água e Esgoto da COPANOR está demonstrada no quadro abaixo:

ESTRUTURA DE TRATAMENTO DE ÁGUA E ESGOTO		
	Técnico em Química	Auxiliar Administrativo
Criação de vagas + Provimento	4	4
Provimento de vagas existentes	0	0
Faixa Salarial	6	1
Salário	1.542,94	902,86
Encargos (48,55%) *	749,10	438,34
Subtotal (Salário + Encargos)	2.292,04	1.341,20
Reajuste nov/16 (6,61%) **	2.443,54	1.429,85
Reajuste nov/17 (5,45%) ***	2.576,71	1.507,78
Impacto 2016 ****	65.389,08	38.262,78
Impacto Anual a partir de 2017	118.355,35	69.256,30
TOTAL	2016	A partir de 2017
	103.651,86	187.611,65

* Encargos COPANOR - Fonte: DVPS

** Reajuste nov/16 - Fonte: DVEF

*** Reajuste nov/17 - Fonte: Banco Central

Obs: O Reajuste previsto para Nov / 2017 foi retirado da base FOCUS do Banco Central, em 05/02/2016, utilizando a previsão do INPC previsto para o ano de 2017.

**** Previsão de Contratação em Junho/16

3.2.6. Equipe de Manutenção Pesada

Os Núcleos Operacionais possuem 03 caminhões, especificados abaixo, em sua frota de veículos e conta com somente 01 empregado enquadrado na especialidade de Motorista em seu quadro de pessoal.

- 01 (um) caminhão de carga seca para transporte de materiais, equipamentos e produtos químicos;
- 01 (um) caminhão 2 toneladas adquirido, inicialmente, para transporte de materiais, porém, como sua capacidade foi considerada insuficiente no transporte de materiais, o veículo foi destinado para os serviços de manutenção de sistemas, melhorias operacionais e manutenção de poços;
- 01 caminhão tipo minicombinado hidrojato/vácuo de 09 toneladas utilizado na execução de manutenções preventivas de redes de esgoto, envolvendo lavagem, sucção e desentupimentos, podendo ser utilizado em ETE's para limpeza e retirada de areia ou na manutenção de fossas sépticas.

Hoje, os veículos hidrojato/vácuo e os de 2 toneladas ficam na maior parte do tempo ociosos, devido à falta de condutor/operador. O Motorista existente no núcleo conduz, prioritariamente, o caminhão da rota de materiais, e assume esses veículos quando da possibilidade, ocorrendo descontinuidade na execução dos trabalhos de manutenção, para atendimento aos serviços da rota. Além disto, por se tratar de apenas 01 (um) Motorista, no período de gozo de férias todas as rotinas ficam paralisadas.

A utilização dos veículos permitirá que situações possíveis de serem sanadas possam ser equacionadas, tais como: atraso no atendimento dos serviços de manutenção; acúmulo de demandas de manutenção de esgoto; reclamações de clientes junto aos empregados e ouvidorias; aumento de horas extras; atrasos na reposição de produtos químicos; permanência de veículos pesados parados; insatisfação pela execução de serviços diversos ao previsto, entre outras.

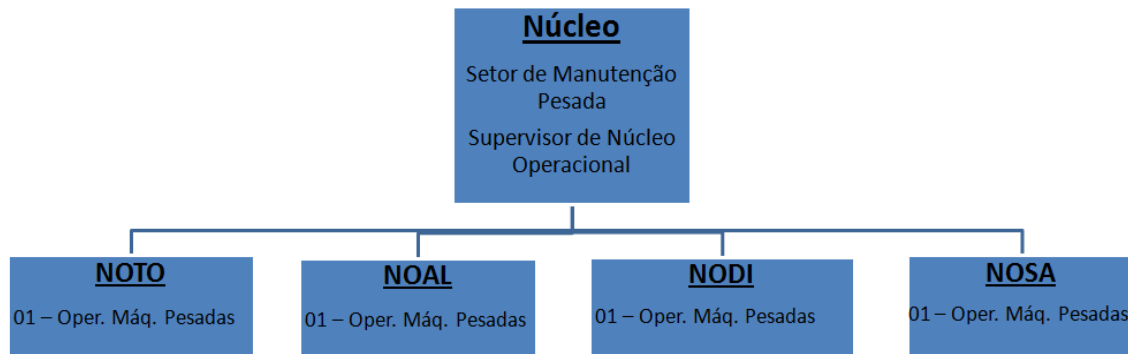
O objetivo da COPANOR é manter um Motorista exclusivo para a rota de materiais, equipamentos e produtos químicos e outro empregado (Operador de Máquinas Pesadas) responsável pelos serviços de manutenção dos SES, melhorias operacionais e manutenção de poços, cujos equipamentos são de grande porte, necessitando do caminhão para transporte. Quando da realização das manutenções utilizará mão de obra local para apoio na execução dos serviços, dando orientações necessárias.

Além disso, a condução do veículo hidrojato/vácuo requer conhecimentos específicos das atividades de manutenção de redes e com habilidade para operação dos equipamentos bomba de pressão e bomba de vácuo, seguindo o prescrito nos manuais de operação dos respectivos equipamentos, podendo ocasionar riscos de acidentes de trabalho e sérios danos ao funcionamento dos equipamentos.

Para atendimento dessa demanda, foi criado em 2015 na estrutura do PCS da COPANOR a especialidade de Operador de Máquinas Pesadas, avaliado na faixa

salarial 4, bem como criado 04 (quatro) postos de trabalho, 1 por Núcleo Operacional. Entretanto, o provimento desses postos de trabalhos ainda encontra-se pendente.

Após a reestruturação do setor de Manutenção Pesada da COPANOR, o setor irá apresentar a seguinte estrutura:



A previsão de custos para provimento dos referidos postos de Operador de Máquinas Pesadas, necessários o correto funcionamento do setor de manutenção pesada da COPANOR, está demonstrada no quadro abaixo:

ESTRUTURA DE MANUTENÇÃO PESADA	
	Operador de Máquinas Pesadas
Criação de vagas + Provimento	0
Provimento de vagas existentes	4
Faixa Salarial	4
Salário	1.065,69
Encargos (48,55%) *	517,39
Subtotal (Salário + Encargos)	1.583,08
Reajuste nov/16 (6,61%) **	1.687,72
Reajuste nov/17 (5,45%) ***	1.779,71
Impacto 2016 ****	45.163,44
Impacto Anual a partir de 2017	81.746,61

* Encargos COPANOR - Fonte: DVPS

** Reajuste nov/16 - Fonte: DVEF

*** Reajuste nov/17 - Fonte: Banco Central

Obs: O Reajuste previsto para Nov / 2017 foi retirado da base FOCUS do Banco Central, em 05/02/2016, utilizando a previsão do INPC previsto para o ano de 2017.

**** Previsão de Contratação em Junho/16

3.2.7. Início de Operação 2015 / 2016

De acordo com a previsão da direção da COPANOR com relação ao início de operação em sistemas no final de 2015 e durante ano de 2016, faz-se necessária a contratação de novos operadores de sistemas para compor o quadro de pessoal dos núcleos operacionais. A quantidade de empregados necessários para operar os sistemas está demonstrada no quadro abaixo:

OPERADOR DE SISTEMAS (Início de Operação)							
Status	Localidade	Início Operação	NOTO	NOSA	NOAL	NODI	TOTAL
Em operação	Couto de Magalhães	01/11/2015				2	2
Em operação	São Miguel	01/12/2015	1				1
Previsto	Córrego São José	01/06/2016				1	1
Previsto	Limeira	01/06/2016	1				1
Previsto	Queixada	01/06/2016	1				1
Previsto	Padre Carvalho	01/07/2016		1			1
Previsto	Santa Rita do Araçuaí	01/07/2016				1	1
Previsto	Avaí do Jacinto	01/08/2016			2		2
Previsto	Ponto do Marambaia	01/10/2016	1				1
Previsto	Aricanduva *	01/12/2016				1	1
Previsto	Carai	01/12/2016	2				2
Previsto	Contrato	01/12/2016				2	2
Previsto	Francisco Badaró	01/12/2016		2			2
Previsto	Lajinha	01/12/2016	2				2
Previsto	Neves	01/12/2016		1			1
Previsto	Olhos D'água	01/12/2016				4	4
Previsto	Pavão *	01/12/2016	2				2
Previsto	Setubinha	01/12/2016	1				1
TOTAL							28

Dos 18 sistemas elencados acima, salientamos que 12 (doze) são referentes a início de operação de Serviço de Abastecimento de Água (SAA) e 13 (treze) são referentes a início de operação de Serviço de Esgotamento Sanitário (SES). Há ainda o caso de Aricanduva e Pavão onde a COPANOR já opera SAA e SES, entretanto, irá iniciar o tratamento do esgoto na localidade.

Além dos sistemas destacados na tabela acima, está previsto o início de operação de SAA em mais 03 (três) localidades e de SES em mais 06 (seis) localidades em 2016. Estas, porém, não irão carecer de contratação de pessoal para sua operação.

Essas contratações implicarão em custos conforme demonstrados no quadro abaixo:

INÍCIO DE OPERAÇÃO DE SISTEMAS	
	Operador de Sistemas
Criação de vagas + Provimento	<u>9</u>
Provimento de vagas existentes	<u>19</u>
Faixa Salarial	2
Salário	966,60
Encargos (48,55%) *	469,28
Subtotal (Salário + Encargos)	1.435,88
Reajuste nov/16 (6,61%) **	1.530,80
Reajuste nov/17 (5,45%) ***	1.614,22
Impacto 2016 ****	286.748,39
Impacto Anual a partir de 2017	519.019,53

* Encargos COPANOR - Fonte: DVPS

** Reajuste nov/16 - Fonte: DVEF

*** Reajuste nov/17 - Fonte: Banco Central

Obs: O Reajuste previsto para Nov / 2017 foi retirado da base FOCUS do Banco Central, em 05/02/2016, utilizando a previsão do INPC previsto para o ano de 2017.

**** Previsão de Contratação em Junho/16

4. RESUMO DAS PROPOSTAS

Seguem abaixo, quadros que esquematizam de forma resumida a Proposta de Adequação do Quadro de Pessoal da COPANOR. Este capítulo está dividido em 02 (dois) subitens: um contendo o acréscimo no número de empregados do quadro de pessoal da COPANOR (5.1) e outro contendo o acréscimo no gasto com pessoal nos exercícios de 2016 e 2017 (5.2).

4.1. Acréscimo de pessoal

4.1.1. COOM

ESPECIALIDADE	COOM		
	Atual	Acres	Total
Estrutura de Apoio à Operação e Manutenção			
Supervisor de Eletromecânica UN (CNOR)	0	1	1
Supervisor de Tratamento de Água e	0	1	1
Assistente Administrativo UN (CNOR)	0	1	1
Técnico de Obras e Serviços UN (CNOR)	1	0	1
TOTAL	1	3	4

4.1.2. Núcleos Operacionais

ESPECIALIDADES	NOTO		NOSA		NODI		NOAL		TOTAL		
	Atual	Acrés	Atual	Acrés	Atual	Acrés	Atual	Acrés	Atual	Acrés	Soma
Formação de Lideranças Locais											
Encarregado Operação Sistemas (CNOR)	3	3	2	2	2	2	2	2	9	9	18
Estrutura de Eletromecânica											
Auxiliar de Eletromecânica	0	4	0	3	0	3	0	3	0	13	13
Oficial Eletromecânica	3	0	3	0	3	1	3	0	12	1	13
Auxiliar de Programação Eletromecânica	0	1	0	1	0	1	0	1	0	4	4
Estrutura de Tratamento de Água e Esgoto											
Auxiliar Administrativo UN (CNOR)	0	1	0	1	0	1	0	1	0	4	4
Técnico em Química UN (CNOR)	1	1	1	1	1	1	1	1	4	4	8
Estrutura de Obras e Serviços											
Técnico Obras e Serviços UN (CNOR)	0	1	0	1	0	1	0	1	0	4	4
Estrutura de Manutenção Pesada											
Operador de Máquinas Pesadas UN	0	1	0	1	0	1	0	1	0	4	4
Estrutura de Materiais e Patrimônio											
Auxiliar Administrativo UN (CNOR)	2	0	1	0	1	0	1	0	5	0	5
Motorista UN (CNOR)	1	0	1	0	1	0	1	0	4	0	4
Assistente Administrativo UN (CNOR)	1	1	0	1	0	1	0	1	1	4	5
Auxiliar de Serviços Gerais UN (CNOR)	0	1	0	0	0	0	0	0	0	1	1
Demais processos não contemplados											
Auxiliar Administrativo UN (CNOR)	4	0	3	0	3	0	3	0	13	0	13
Assistente Administrativo UN (CNOR)	2	0	2	0	2	0	2	0	8	0	8
Auxiliar de Serviços Gerais UN (CNOR)	1	0	1	0	1	0	1	0	4	0	4
TOTAL	18	14	14	11	14	12	14	11	60	48	108

4.1.3. Início de operação de sistemas 2015 e 2016

OPERADOR DE SISTEMAS (Início de Operação)							
Status	Localidade	Início Operação	NOTO	NOSA	NOAL	NODI	TOTAL
Em operação	Couto de Magalhães	01/11/2015				2	2
Em operação	São Miguel	01/12/2015	1				1
Previsto	Córrego São José	01/06/2016				1	1
Previsto	Limeira	01/06/2016	1				1
Previsto	Queixada	01/06/2016	1				1
Previsto	Padre Carvalho	01/07/2016		1			1
Previsto	Santa Rita do Araçuaí	01/07/2016				1	1
Previsto	Avaí do Jacinto	01/08/2016			2		2
Previsto	Ponto do Marambaia	01/10/2016	1				1
Previsto	Aricanduva *	01/12/2016				1	1
Previsto	Carai	01/12/2016	2				2
Previsto	Contrato	01/12/2016				2	2
Previsto	Francisco Badaró	01/12/2016		2			2
Previsto	Lajinha	01/12/2016	2				2
Previsto	Neves	01/12/2016		1			1
Previsto	Olhos D'água	01/12/2016				4	4
Previsto	Pavão *	01/12/2016	2				2
Previsto	Setubinha	01/12/2016	1				1
TOTAL							28

4.2. Custo total da proposta

	Mensal (Junho a Out-16)	Mensal (Nov-16 a Out-17)	Ano 2016	Ano 2017
Estrutura de Materiais e Patrimônio	7.990,18	8.518,33	56.987,55	103.148,44
Estrutura de Apoio à Operação e Manutenção	7.392,35	7.880,99	52.723,74	95.430,88
Estrutura de Eletromecânica	25.128,60	26.789,60	179.222,19	324.395,26
Formação de Lideranças Locais	20.628,34	21.991,87	147.125,42	266.299,55
Estrutura de Tratamento de Água e Esgoto	14.532,94	15.493,57	103.651,86	187.611,65
Estrutura de Obras e Serviços	9.168,15	9.774,16	65.389,08	118.355,35
Estrutura de Manutenção Pesada	6.332,33	6.750,90	45.163,44	81.746,61
Início de Operação de Sistemas	40.204,76	42.862,30	286.748,39	519.019,53
TOTAL	131.377,65	140.061,71	937.011,67	1.696.007,27

Os gastos incrementais advindos da Adequação do Quadro de Pessoal da COPANOR, em relação às despesas de pessoal previstas para os anos de 2016 e 2017, sem a referida adequação, representam uma significativa elevação de despesas, conforme demonstrativo abaixo:

Itens	2016	2017
1 - Despesas de Pessoal sem adequação do quadro	11.555.855	13.231.367
2 - Despesas incrementais decorrentes da adequação	937.012	1.696.007
3 - Despesas Totais previstas (1+2)	12.492.867	14.927.374
Relação percentual (2/1)	8,11%	12,82%